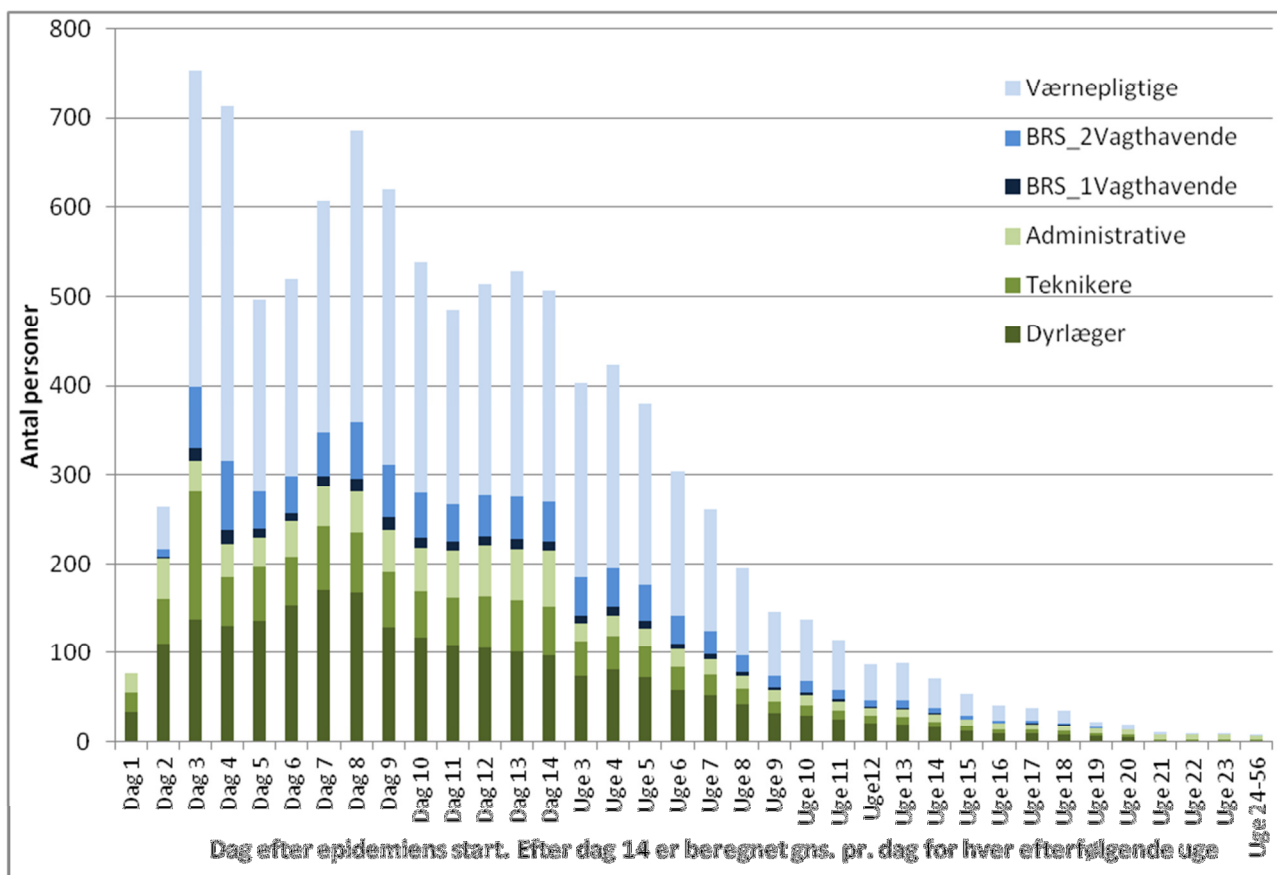




Opskaleringsmodel for det veterinære beredskab



Opskaleringsmodel for det veterinære beredskab

Fødevarestyrelsen

Marts 2014

1. Forord

Velkommen til opskaleringsmodellen for det veterinære beredskab under kriser.

Siden udbruddene af mund – og klovesyge i England i 2001 og 2007 har beredskabsplanlægning og ressourceestimering forud og under lignende udbrud i Danmark fået fornyet opmærksomhed. Samtidig betyder det øgede antal dyreflytninger og handel med animalske produkter over grænserne, at risikoen for flere af disse uventede udbrud er forhøjet i fremtiden.

DTU Veterinærinstituttet har afdækket en række scenarier i forbindelse med fremtidige udbrud af mund- og klovesyge i Danmark, og de viser bl.a., at de økonomiske og handelsmæssige konsekvenser af et mund- og klovesyge udbrud i Danmark i gennemsnit vil ligge på ca. 4 – 5 milliarder DKK, for det første tilfælde gående mod ca. 8,5 milliarder DKK ved et større udbrud. Dette under forudsætning af, at verdensmarkedet åbnes for dansk kød allerede 3 måneder efter afslutning af udbruddet.

Det er derfor af største vigtighed, at det veterinære beredskab kan tilvejebringe, koordinere og indsætte de nødvendige ressourcer så tidligt som muligt i forløbet med henblik på at minimere udbruddets konsekvenser. Hvis Fødevarestyrelsen skal kunne løfte denne opgave, er der behov for at overveje, hvordan beredskabet etableres og skaleres samt, hvordan eksterne ressourcer kan indgå i det samlede veterinære beredskab.

Formålet med dette projekt har været at estimere, hvad de nødvendige ressourcer er og hvordan disse skal tilvejebringes, koordineres og administreres, og dermed skabe et grundlag for, at Fødevarestyrelsens samlede beredskab kan imødegå udfordringerne både nu og i fremtiden.

Kapitlet om anbefalinger indeholder projektets forslag til, hvordan denne ressourceestimeringsmodel bør anvendes, hvordan Fødevarestyrelsens samlede beredskab udbygges og hvilke områder, der umiddelbart bør arbejdes videre med, med henblik på at få et robust og effektivt beredskab i forhold til et udbrud af mund- og klovesyge.

Vi forventer at udviklingen af modellen, de beskrevne metoder til koordinering under udbrud og de nævnte anbefalinger kan være til inspiration for beredskabsaktører på alle niveauer, lige som modellen kan danne grundlag for tilsvarende beregninger for andre alvorlige husdyrsygdomme.

God læselyst.

Per Henriksen
Veterinærdirektør

2. Indholdsfortegnelse

1. Forord.....	2
2. Indholdsfortegnelse.....	3
3. Sammenfatning	5
Det nuværende beredskab og organisationsplan under et udbrud.....	5
Forslag vedrørende ledelse og styring af det veterinære beredskab	5
Det anvendte scenario	5
Opskaleringsmodellen.....	5
Modellens resultater.....	6
Aflivning og destruktion	6
Kompetenceudvikling	6
Konklusion.....	6
Anbefalinger.....	6
4. Baggrund.....	7
5. Kommissorium.....	8
5.1 Forudsætninger og afgrænsning.....	8
5.2 Metode	8
5.3 Organisering.....	9
6. Det nuværende beredskab og organisationsplan under et udbrud.....	10
6.1 Udfordringer og opgaver i forbindelse med større og længerevarende sygdomsudbrud.....	10
6.2 Den nationale krisestyringsorganisation	11
6.3 Fødevarestyrelsens beredskab.....	13
7. Forslag vedrørende ledelse og styring af det veterinære beredskab	16
7.1 Kommandostruktur	16
7.2 Dagsrytme	18
7.3 Vidensdeling mellem centralt og decentralt niveau	25
7.4 Pressestrategi og kommunikationsplan.....	26
8. Beskrivelse af det anvendte scenarie	27
9. Opskaleringsmodellen.....	29
9.1 Opbygningen af modellen.....	29
9.2 Anvendelse af modellen under et udbrud	30
10. Modellens resultater.....	31
10.1 Fødevarestyrelsen.....	31
10.2 Eksterne aktører	35

11. Aflivning og destruktion	38
11.1 Aflivning	38
11.2 Destruktion	38
12. Kompetenceudvikling	39
12.1 Uddannelse	39
12.2 Øvelser	39
13. Konklusion	41
14. anbefalinger	42
Bilagssamling	44
Bilag 6.2 Den nationale krisestyringsorganisation	44
Bilag 6.3.2 Fødevarestyrelsens beredskab på centralt niveau og kompetencekrav	46
Bilag 6.3.2 Decentralt niveau	51
Samlet ressourceforbrug	51
Bilag 6.3.3 Det udkørende arbejde, herunder destruktion	55
Bilag 6.3.3.2 Mistankebesøg, både kliniske mistanker og kontakt mistanker	56
Bilag 6.3.3.3 Taksation, erstatningsudbetaling og dokumentation	57
Bilag 6.3.3.4 Aflivning inkl. prøver ved aflivning, rensepunkt, bortskaffelse af døde dyr og ejer kontaktperson	58
Bilag 6.3.3.5 Rengøring og desinfektion	62
Bilag 6.4 Samarbejdsaftaler	63
Bilag 7.4 Kommunikationsplan	65
Bilag 9: Valg af epidemier som baggrund for ressourceberegninger	67
Bilag 10.1 Estimering af intern- og ekstern ressourcekruttering på det decentrale niveau og kortlægning af ressource rekrutterings muligheder	69

3. Sammenfatning

Det nuværende beredskab og organisationsplan under et udbrud

Kapitlet beskriver en række af de udfordringer vedrørende ledelse og samarbejde, som Fødevarestyrelsen står over for under et udbrud af en alvorlig smitsom husdyrsygdom, herunder behovet for rettidigt at kunne aktivere og opretholde en effektiv krisestyingsorganisation og inddrage relevante samarbejdspartnere i bekæmpelsesarbejdet.

Endvidere beskrives opbygningen af Fødevarestyrelsens nuværende beredskab og den nationale krisestyingsorganisation

Forslag vedrørende ledelse og styring af det veterinære beredskab

I kapitlet fremsættes en række anbefalinger vedrørende det veterinære beredskab, herunder, at:

- Beredskabets nuværende struktur opretholdes
- Der indarbejdes en fælles dagsrytme for beredskabet på centralt og decentralt niveau og rammerne for styrelsens møder samt videndeling formaliseres

Det anvendte scenario

Ressourcebehovet er estimeret på grundlag af basis-strategien til bekæmpelse af mund- og klovesyge, dvs.:

- Diagnosticerede besætninger aflives
- Der oprettes 3- og 10km zoner, hvori der indføres ekstra overvågning og flytterestriktioner
- Der indføres et 3 dages national forbud mod flytninger af dyr
- Der udføres opsporing af kontakter til/fra diagnosticerede besætninger.

Selve beregningerne i opskaleringsmodellen er baseret på et middestort udbrud (45 – 55 percentilerne), der starter i en kvægbesætning i et kvægtæt område.

Opskaleringsmodellen

Selve opskaleringsmodellen består af et Excel-regneark, der kombinerer en statistisk simuleringsmodel over sygdommens udbredelse og estimerer for ressourcebehovet for de enkelte delopgaver under udbrud. Modellen kan beregne ressourceforbrug til hhv. mandskab, dvs. dyrlæger, teknikere (herunder landbrugspersonale, slagtere, taksatorer, men også jurister og IT-folk), administrative personale og beredskabsstyrelsens folk, samt materiel.

Modellen er inddelt i ressourcer til udbrudsbesætninger, mistankebesætninger, zoner og lokalt krisecenter. I udbrudsbesætninger har vi inddelt i ressourcer til taksation, aflivning, prøveudtagning, bortskaffelse af døde dyr, og indledende og afsluttende rengøring og desinfektion.

For de første 14 dage er resultatet opgiver pr. dag efter første besætning diagnosticeres, derefter er der beregnet pr. uge.

Modellen kan anvendes til både at dimensionere beredskabet forud for et udbrud og som et styringsværktøj under et udbrud, hvor udbruddets reelle data kan indbygges løbende i modellen for derved at estimere en så præcis prædiktions for ressourcebehovet som muligt.

Modellens resultater

Modellens beregninger viser, at der vil være et betydeligt personaletræk i både Fødevarestyrelsen og Beredskabsstyrelsen. I Fødevarestyrelsen medfører dette et behov for at kunne omrokere ressourcer internt i Fødevarestyrelsen og eksternt i branchen.

Aflivning og destruktion

Kapitlet beskriver de valgte destruktionsmetoder, samt ressourcebehovet i forbindelse med destruktion. Det vurderes, at DAKA råder over tilstrækkelig kapacitet til kunne destruere de nedslagne dyr, samt at der kan tilvejebringes den fornødne transportkapacitet

Kompetenceudvikling

For at opretholde og udvikle Fødevarestyrelsens beredskab, samt implementere opskaleringsmodellen, er der behov for at udvikle og gennemføre et cost-effektivt og målrettet uddannelses- og øvelsesprogram. Øvelsesprogrammet kan endvidere anvendes til at validere opskaleringsmodellens estimater.

Konklusion

Det konstateres, at Fødevarestyrelsen har en solid grundstruktur i sit beredskab, men at der er behov for at videreudvikle beredskabets kommandostruktur og arbejdsform.

Endvidere konkluderes det, at opskaleringsmodellen kan anvendes til både at dimensionere det veterinære beredskab, herunder kravene til de eksterne samarbejdspartnere, og som styringsværktøj under et udbrud af mund- og klovesyge. Samt at modellen skal implementeres i Fødevarestyrelsens beredskab.

Endelig konstateres det, at et middelstort udbrud af mund- og klovesyge vil udfordre både Fødevarestyrelsens og Beredskabsstyrelsens personaleressourcer væsentligt.

Anbefalinger

På baggrund af projektets resultater anbefales det, at:

1. Fødevarestyrelsens planlægningsgrundlag og beredskabsplaner ajourføres
2. Fødevarestyrelsens uddannelses- og øvelsesvirksomhed udvikles og dokumenteres,
3. Udvalgte aspekter af den veterinærfaglige indsats undersøges yderligere, med henblik på validering af de valgte metoder og forudsætninger for opskaleringsmodellen
4. Udvalgte aspekter vedrørende de eksterne aktørers opgaver undersøges yderligere, med henblik på sikring af assistance fra disse samarbejdspartnere

4. Baggrund

Husdyrsygdomme indgår i det nationale risikobillede og bekæmpes af hensyn til dyrenes sundhed og velfærd, fødevarer sikkerheden, for at undgå faren for smitte af dyr og mennesker, samt for at opretholde eksporten af fødevarer.

Smitsomme husdyrsygdomme bekæmpes på forskellig vis, afhængigt af sygdommen. For mund- og klovesyge gælder det, at der som udgangspunkt benyttes aflivning af smittede besætninger og kontaktbesætninger som førstevalg, restriktioner på omsætning af dyr og produkter samt smittebeskyttende foranstaltninger.

DTU Veterinærinstituttet har i forbindelse med forskningsprojektet "Optimizing the control of foot-and-mouth disease in Denmark by simulation" afdækket en række generelle tendenser i forbindelse med fremtidige udbrud af mund- og klovesyge i Danmark. Resultaterne viser bl.a. at de økonomiske og handelsmæssige konsekvenser af et mund- og klovesyge udbrud i Danmark i gennemsnit vil ligge på ca. 540 og 670 mio. EURO (ca. 4 – 5 milliarder DKK), med en variation mellem ca. 400 mio. – 1140 mio. EURO (ca. 3 – 8,5 milliarder DKK).

Resultaterne fra mund- og klovesyge-projektet forudsætter bl.a., at det veterinære beredskab tilvejebringer, koordinerer og indsætter den nødvendige mængde ressourcer så tidligt som muligt i forløbet mhp. at afgrænse udbruddet. Men det er ikke nærmere defineret, hvad den nødvendige ressource mængde er og hvordan denne skal tilvejebringes, koordineres og administreres.

Det er dog et faktum, at det veterinære beredskab skal opbygges som et mobiliseringsberedskab, hvor de nødvendige ressourcer tilvejebringes fra andre dele af Fødevarestyrelsen samt eksterne myndigheder, organisationer og virksomheder.

Hvis et sådant mobiliseringsberedskab skal fungere, er der bl.a. behov for at overveje, hvordan beredskabet etableres og skales samt, hvordan eksterne ressourcer kan indgå i det samlede veterinære beredskab. Desuden er der behov for at etablere samarbejdsaftaler med eksterne aktører (myndigheder, virksomheder og organisationer), således at deres ressourcer uden forsinkelse kan blive stillet til rådighed for beredskabet).

5. Kommissorium

Projektet har til formål at udarbejde en ressourcemodel for det veterinære beredskab. Modellen skal dels skabe overblik over, hvordan det veterinære beredskab skal dimensioneres og forberedes forud for et sygdomsudbrud, dels hvordan det skal ledes under et sygdomsudbrud, så Fødevarestyrelsen kan gennemføre en effektiv indsats.

Projektet har således to overordnede mål:

- At identificere det rette organisatoriske set up for håndteringen af et større udbrud af en husdyrsygdom
- At udvikle en model der både kan estimere et forventet ressourcebehov ud fra matematiske modeller og anvendes på den konkrete epidemi under et udbrud

5.1 Forudsætninger og afgrænsning

Ressourcemodellen udarbejdes på grundlag af et middelstort udbrud af mund- og klovesyge, svarende til 45 – 55% percentilen i DTU Veterinærinstituttets forskningsprojekt "Optimizing the control of foot-and-mouth disease in Denmark by simulation".

Modellen udarbejdes ud fra Fødevarestyrelsens vision om den gode indsats, hvor der tages hensyn til:

- Eksisterende lovgivning, vedr. f.eks. dyrevelfærd, miljø
- Fødevarestyrelsens generelle politikker, vedr. f.eks. arbejdsmiljø
- Cost – benefit betragtninger vedr. ressourceforbrug i forhold til de samlede direkte og indirekte omkostninger

Desuden forudsættes det, at modellen kun skal dække forløbet fra udbruddet konstateres til de sidste zoner ophæves. Projektet skal således alene fokusere på ressourcebehovet under udbrud.

Modellen skal ikke beregne ressourceforbrug til gennemførelse af nødvaccination, men dette kan efterfølgende gennemføres som et tillægsprojekt til dette projekt.

Det forudsættes i øvrigt, at Fødevarestyrelsen ikke er berørt af andre ekstraordinære hændelser, og at Fødevarestyrelsens øvrige aktiviteter vil blive reduceret til et minimum, samt at der kan omfordes personaleressourcer mellem styrelsens enheder mhp. at understøtte bekæmpelsen af sygdomsudbruddet.

Endelig forudsættes det, at DTU Veterinærinstituttet kan nå at lave alle de prøver der indsendes).

Projektet skal koordineres med projektet om et cost-effektivt veterinært beredskab.

5.2 Metode

Arbejdsgruppens resultater er baseret på gældende lovgivning, "best practice", samt nationale- og internationale erfaringer og tommelfingerregler vedrørende håndtering af mund- og klovesyge.

I forbindelse med projektet er der blevet gennemført fem workshops, hvor arbejdsgruppen har arbejdet med de forskellige aspekter af projektet. Endvidere har arbejdsgruppen gennemført en studietur til England den 5. – 6. december 2013 mhp. at validere arbejdsgruppens resultater.

Derudover er de primære eksterne interessenter blevet inddraget i arbejdet.

5.3 Organisering

I forbindelse med projektet har der været etableret en styregruppe med deltagelse af:

Veterinærdirektør Per Henriksen (projektejer)

Veterinærchef Maren Holm Johansen (projektleder)

Kontorchef John Larsen

Veterinærchef Birgit Hendriksen

Veterinærchef Ole G. Jørgensen

Kolonnechef Lennart Kvist Sørensen, Beredskabsstyrelsen

Desuden er der blevet etableret en arbejdsgruppe, med flg. deltagere:

Beredskabschef Sten Mortensen

Fødevareberedskabschef Kim Vandrup Sigsgaard

Souschef Majbritt Birkmose

Souschef Stig Møllergaard

Dyrlæge Tina Mørk

Dyrlæge Jesper Valbak

Dyrlæge Peter L. Larsen

Dyrlæge Annelise Pallesen

Seniorrådgiver Anette Boklund, DTU Veterinærinstituttet

Kommunikationsmedarbejder Eva Larsen / Erik Jepsen

Sektionschef Hans Bruhn, Beredskabsstyrelsen

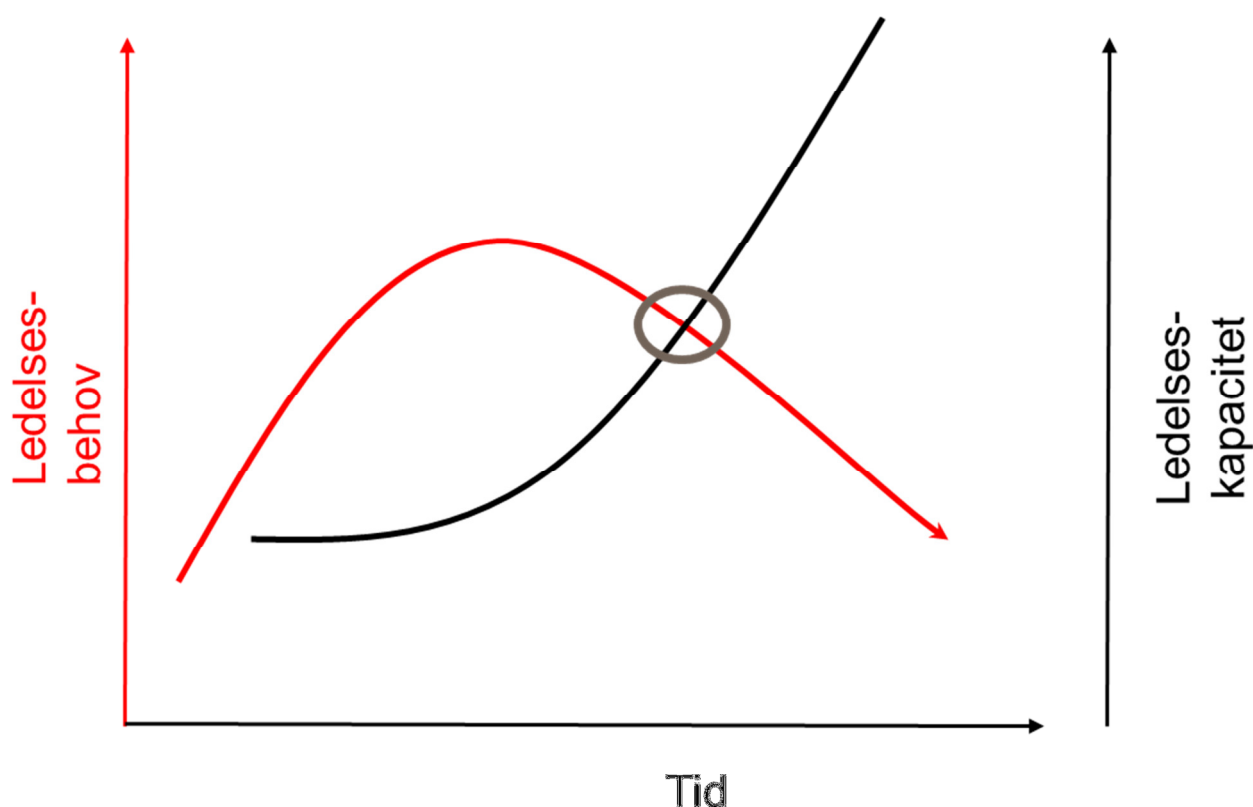
6. Det nuværende beredskab og organisationsplan under et udbrud

6.1 Udfordringer og opgaver i forbindelse med større og længerevarende sygdomsudbrud

Når der er konstateret et udbrud af en alvorlig smitsom husdyrsygdom, skal Fødevarestyrelsen iværksætte en hurtig og effektiv bekæmpelse af sygdommen.

Da Fødevarestyrelsen som udgangspunkt ikke får et varsel om, at udbruddet er på vej, vil styrelsen være på bagkant af udbruddets udvikling.

Som det skematisk fremgår af figur 6.1, vil et udbrud af mund- og klovesyge udvikle sig i en periode inden det erkendes. Når udbruddet er bekræftet, vil der desuden gå noget tid inden det veterinære beredskab er mobiliseret i tilstrækkelig grad til at håndtere udbruddet.



Figur 6.1: Fødevarestyrelsen vil som udgangspunkt være på bagkant af udbruddet, da styrelsen ikke kan forvente at få et varsel om, at der vil ske et udbrud.

Da det veterinære beredskab er et mobiliseringsberedskab, betyder det, at Fødevarestyrelsen i den indledende fase af udbruddet (kaosfasen) samtidigt skal kunne:

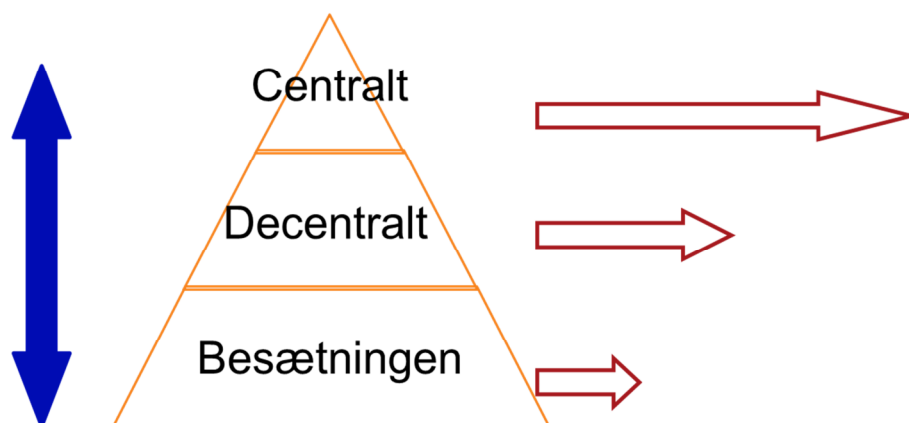
1. Aktivere (og mobilisere) sit beredskab
2. Skabe overblik over situationen
3. Koordinere handlinger og ressourcer
4. Sikre den nødvendige information til offentligheden m.fl. og
5. Påbegynde en effektiv sygdomsbekæmpelse.

Da håndteringen af et sygdomsudbrud skal håndteres samtidigt på nationalt (centralt)/ internationalt og lokalt (decentralt) niveau, skal Fødevarestyrelsen endvidere kunne etablere og opretholde en niveaudelt ledelse, hvor Fødevarestyrelsen i Glostrup (centralt niveau) skaber rammerne for, hvordan veterinærenhederne (decentralt niveau) gennemfører den praktiske indsats.

Dette medfører, at opgavefordelingen mellem de to niveauer skal være kendt samt, at der løbende skal ske en rettidig udveksling af information og koordination af handlinger m.v.

Informationsdeling

Tidsperspektiv



Figur 6.2: Niveaudelt ledelse. Fødevarestyrelsen skal kunne etablere en niveaudelt ledelse, der kan lede den samlede indsats på centralt niveau, decentralt niveau og på besætningen.

Endvidere skal Fødevarestyrelsen kunne etablere det fornødne samarbejde med andre myndigheder og aktører. Dels er der behov for at nyttiggøre deres ressourcer, dels er der behov for at sikre rettidig information til offentligheden. Derfor er der behov for, at der sker en løbende og tilstrækkelig videndeling samt koordination af handlinger og ressourcer med Fødevarestyrelsens samarbejdspartnere og interessenter.

Dette kan dels ske i regi af Fødevarestyrelsens egen krisestyringsorganisation, dels i regi af den nationale krisestyringsorganisation, der er nærmere beskrevet i afsnit 6.2.

6.2 Den nationale krisestyringsorganisation

Den nationale krisestyringsorganisation udgør rammen for myndighedernes tværgående koordination, hvis større ulykker og katastrofer rammer Danmark eller danske statsborgere og danske interesser i udlandet.

Krisestyringsorganisationen skal sikre en optimal udnyttelse af samfundets samlede ressourcer, så konsekvenserne af en indtruffen ekstraordinær hændelse begrænses og samfundet hurtigst muligt kan vende tilbage til en normalsituation.

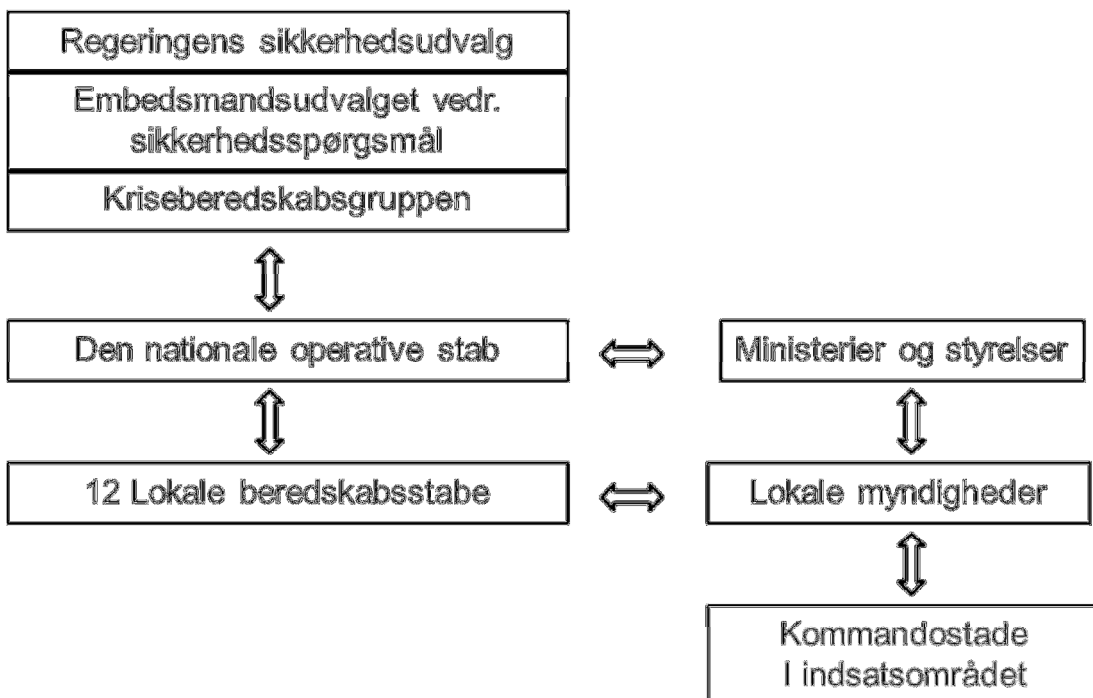
Krisestyringsorganisationen er derfor tilrettelagt med henblik på:

- At skabe og fastholde et overblik over den aktuelle situation (det fælles situationsbillede), så involverede myndigheder på alle niveauer hurtigt og effektivt kan træffe beslutninger
- At sikre et aktivt samarbejde og en effektiv koordination af handlinger og ressourceanvendelse på tværs af myndigheder og niveauer
- At kunne informere om situationen og give handlingsanvisninger, så befolkningen får grundlag for at tage vare på deres egen sikkerhed og sundhed

Det nationale krisestyringssystem består af fire niveauer (figur 6.3):

- Regeringens krisestyringsorganisation
- Den Nationale Operative stab (NOST), herunder Det Centrale Operative Kommunikationsberedskab (DCOK) eller den Internationale Operative Stab (IOS)
- De 12 lokale beredskabsstabe
- Kommandostadet (KST) i indsatsområdet

De enkelte niveauer er nærmere beskrevet i bilag 6.2



Figur 6.3: Principskitse over det nationale krisestyringssystem.

6.3 Fødevarestyrelsens beredskab

6.3.1 Det veterinære beredskabs målsætninger

De generelle målsætninger for det veterinære beredskab er:

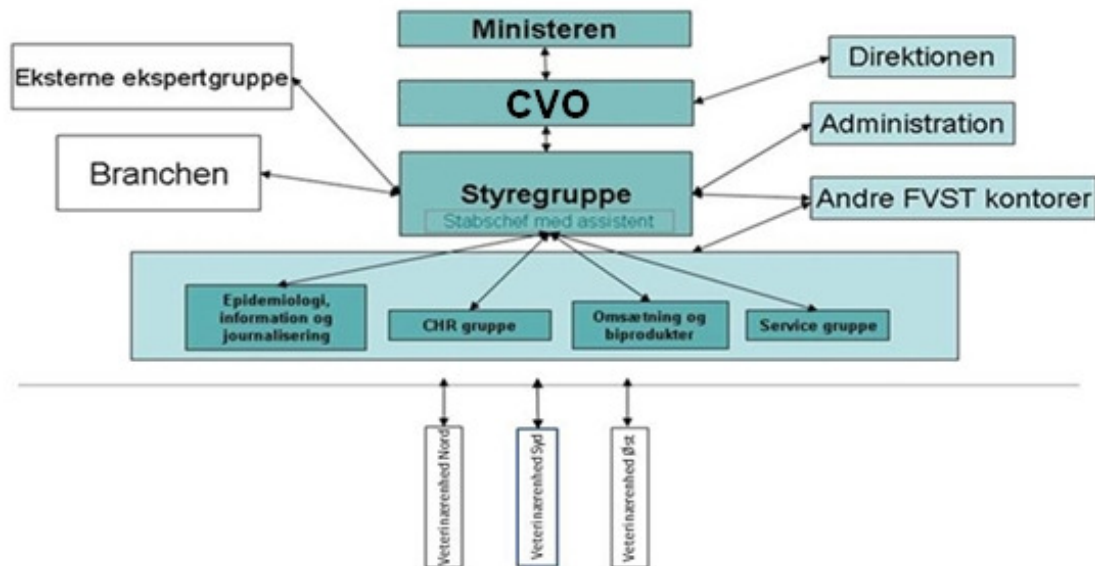
- At minimere risikoen for introduktion af alvorlige smitsomme husdyrsygdomme i Danmark,
- At minimere risikoen for omfattende sygdomsspredning i Danmark før 1. udbrud diagnosticeres,
- Så hurtigt som muligt at etablere bekæmpelsesforanstaltninger som er tilstrækkelige til at kontrollere et udbrud
- Så hurtigt og økonomisk effektivt som muligt at generhverve frihed for alvorlige smitsomme husdyrsygdomme

Der er endvidere formuleret følgende specifikke målsætninger for beredskabet:

1. Anmeldelse af en klinisk mistanke om alvorlige smitsomme husdyrsygdomme skal følges op af et besætningsbesøg indenfor 4 timer (både i fredstid og under udbrud).
2. Hvor det er relevant, skal prøver indsendes til diagnostisk undersøgelse indenfor 8 timer efter anmeldelsen
3. Aflivning af en smittet besætning skal påbegyndes inden 24 timer.
4. Aflivning af en kontaktbesætning skal finde sted inden 48 timer.
5. Den indledende rengøring og desinfektion af smittede besætninger og kontaktbesætninger skal være godkendt inden 2-8 dage, med mindre særlige individuelle besætningsforhold gør det umuligt.
6. Udbetaling af erstatning for dyr skal ske senest 30 dage efter aflivning af besætningen.
7. Løbende afrapportering til Kommissionen jf. Kommissionens forordning nr. 349/2005 af 28. februar 2005 om reglerne om fællesskabsfinansiering af aktioner af hastende karakter og bekæmpelse af visse sygdomme hos dyr som omhandlet i Rådets beslutning 2009/470/EFEF.

6.3.2 Det veterinære beredskabs opbygning

Det veterinære beredskab er opbygget omkring et centralt - og et decentralt niveau. Figur 6.4 viser opbygningen af det centrale krisestyrcenter.



Figur 6.4: Opbygningen af det veterinære beredskab og det veterinære krisestyrcenter på centralt niveau.

Centralt niveau

I tilfælde af et sygdomsudbrud vil styrelsens Dyresundhedsenheds faste bemanding blive omstruktureret til følgende grupper:

- Epidemiologi, information og journalisering (12 pers),
- Omsætning og biprodukter (4 pers),
- CHR (2 pers)
- Service (2 pers)
- Daglig drift (3 pers).

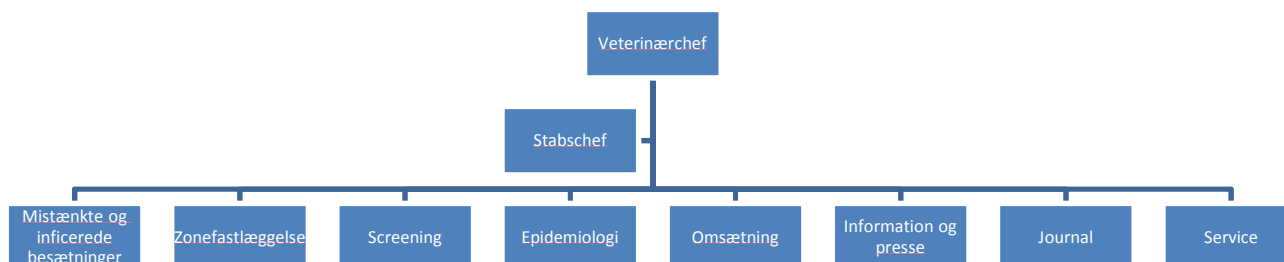
Dyresundhed vil endvidere bidrage til Styregruppen med ledelse og en medarbejder til varetagelse af stabschef-funktionen (4 pers).

Fødevarerstyrelsens øvrige enheder vil i forbindelse med en større veterinær krise blive involveret i en række støtteopgaver, der er nødvendige for bekæmpelsesarbejdet.

Specifikationer af arbejdsopgaverne for staben, Dyresundhed og de øvrige centrale enheder samt kompetencebehov for de forskellige funktioner er beskrevet i bilag 6.3.2

Decentralt niveau

På decentralt niveau vil de berørte veterinærenheder etablere flg. krisecentre (figur 6.5)



Figur 6.5: Opbygningen af Fødevarestyrelsens decentrale veterinære krisestyringscentre. (for uddybning se bilag 6.3.2.).

Det udkørende arbejde

Opgaverne i forbindelse med det udkørende arbejde koordineres og styres på decentralt niveau. I forbindelse med taksation m.v., aflivning og rengøring etableres der et kommandostade på ejendommen (indsatsstedet), hvor Fødevarestyrelsens koordinerende dyrlæge leder den samlede indsats. Se endvidere bilag 6.3.3.

Bemanning

Der foreligger ikke på nuværende tidspunkt oplysninger om, hvor mange personer der indgår i de enkelte dele af det veterinære beredskab eller, hvilke kompetencer de enkelte personer skal have for at indgå i det. Det er, det denne rapport blandt andet skal afdække.

Procedurer

Der er hensigten, at der i forbindelse med mistanker og udbrud skal etableres og opretholdes tæt kontakt mellem Fødevarestyrelsens centrale- og decentrale niveau. For at sikre direkte kontakt og en enstrengt kommunikation blev det, som opfølgning på fugleinfluenzaudbruddet i 2005 besluttet, at kontakten mellem den centrale og decentrale enhed skal foregå via to faste kontaktpersoner.

6.4 Samarbejdsaftaler

For at assistere Fødevarestyrelsen i forskellige elementer af bekæmpelsesarbejdet, er der på nuværende tidspunkt indgået aftaler med flg. eksterne myndigheder, organisationer, virksomheder:

- Beredskabsstyrelsen
- Rigspolitiet
- DMI (Spredningsmodel)
- LE34 (GIS arbejde)
- DTU Veterinærinstituttet (Ydelsesaftale)
- DAKA

De enkelte aftaler er nærmere beskrevet i bilag 6.4.

7. Forslag vedrørende ledelse og styring af det veterinære beredskab

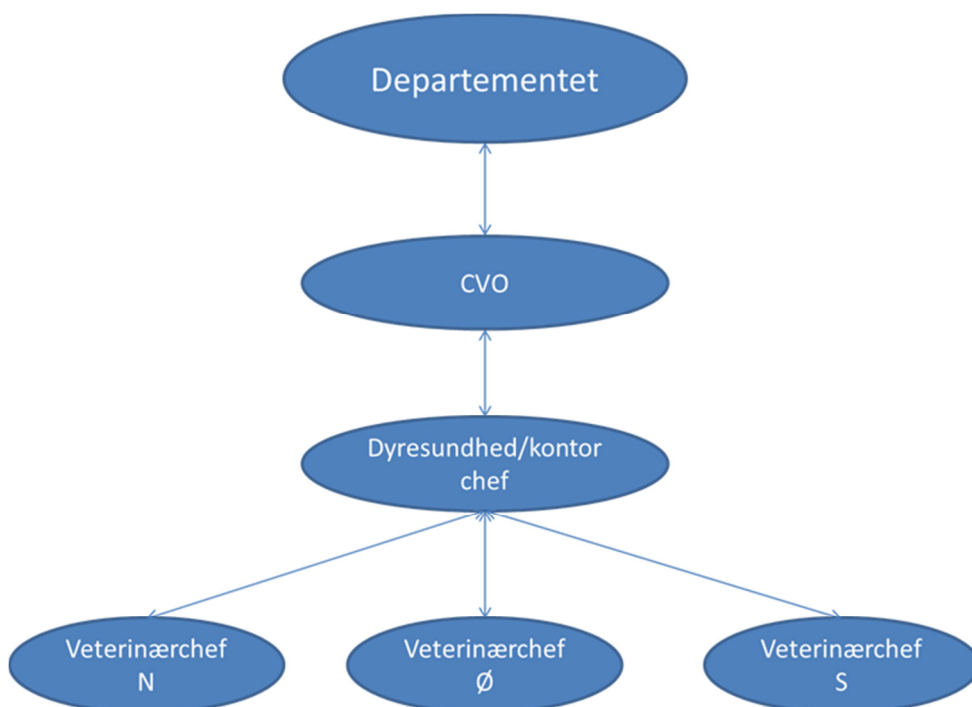
Det følgende afsnit beskriver arbejdsgruppens forslag til, hvordan Fødevarestyrelsen kan lede og koordinere styrelsens samlede indsats i forbindelse med et middelstort udbrud af mund- og klovesyge i Danmark. Det er arbejdsgruppens vurdering, at forslagene vil kunne anvendes i forbindelse med alle sygdomsudbrud.

Forslagene tager udgangspunkt i Fødevarestyrelsens nuværende beredskab, der gennem de seneste år er udviklet på baggrund af erfaringer fra konkrete hændelser.

7.1 Kommandostruktur

Fødevarestyrelsens enhedsorganisation er som udgangspunkt en flad struktur. Under udbrud er det dog væsentligt, at kommandostrukturen fungerer hurtigt og enkelt. Derved sikres det, at den kan fungere, også under de stressforhold, der vil være gældende under et udbrud. Strukturens entydighed vil medvirke til at begrænse misforståelser vedr. hvilken kompetence den enkelte har, og hvem man refererer til, mens kendskabet til strukturen vil sikre, at medarbejderne kan og vil følge den.

Med afsæt i Lov om hold af dyr, hvoraf det fremgår at veterinærdirektøren har ansvaret for den veterinærfaglige indsats, vil arbejdsgruppen foreslå følgende kommandostruktur under udbrud:



Figur 7.1: Fødevarestyrelsens kommandostruktur i forbindelse med et udbrud af en alvorlig smitsom husdyrsygdom.

Veterinærdirektøren (CVO)

Veterinærdirektøren (CVO) leder Fødevarestyrelsens strategiske indsats i forhold til et udbrud af en alvorlig smitsom husdyrsygdom.

Det anbefales, at Fødevarestyrelsens øvrige ressourcer, på grundlag af en direktionsbeslutning, stilles til rådighed for Veterinærdirektøren mhp. at gennemføre en effektiv indsats og udnytte Fødevarestyrelsens samlede ressourcer bedst muligt.

Samlet set, vil der være behov for at trække på personale og faglig støtte fra:

Direktionssekretariatet
Dyresundhed
Dyrevelfærd og Veterinærmedicin
International handel
Foder og fødevarer sikkerhed
Kontrolstyring
International koordination
Kommunikationsenheden
Jura
Økonomi
HR
Forretningsservice
IT
Fødevareenhederne
Kødkontrollen

Krisestyringscentre

Det anbefales, at den principielle opbygning af såvel det veterinære beredskab, samt udformningen af henholdsvis de centrale- og decentrale krisestyringscentre opretholdes (jf. underafsnit 6.3.2).

Det skal bemærkes, at krisestyringscentre på både centralt- og decentralt niveau er skalerbare, og derfor kun bemandede med det nødvendige antal medarbejdere med udgangspunkt i den forventede udvikling af det konkrete sygdomsudbrud.

Det anbefales, at chefen for Dyresundhed leder den operative veterinærfaglige indsats på centralt niveau og varetager koordineringen med eksterne samarbejdspartnere på centralt niveau. Herunder også at koordinere deltagelsen i den Nationale Operative Stab, såfremt den etableres.

Det anbefales endvidere, at veterinærcheferne leder fødevarestyrelsens operative indsats på decentralt niveau og varetager koordineringen med eksterne samarbejdspartnere på lokalt / decentralt niveau.

På decentralt niveau vil de centrale samarbejdspartnere, f.eks. Beredskabsstyrelsen og politiet, blive inviteret til at deltage i krisestyringsstaben. Derudover kan det overvejes, at inddrage DAKA, kommunens miljømyndigheder m.fl.

Den nationale krisestyringsorganisation

Det anbefales, at koordinationen med eksterne myndigheder og aktører på centralt- og decentralt niveau gennemføres med udgangspunkt i henholdsvis det centrale- og de decentrale krisestyringscentre.

Såfremt Den Nationale Operative Stab etableres, deltager Fødevarestyrelsen i Glostrup i staben med en forbindelsesofficer efter sædvanlig procedure.

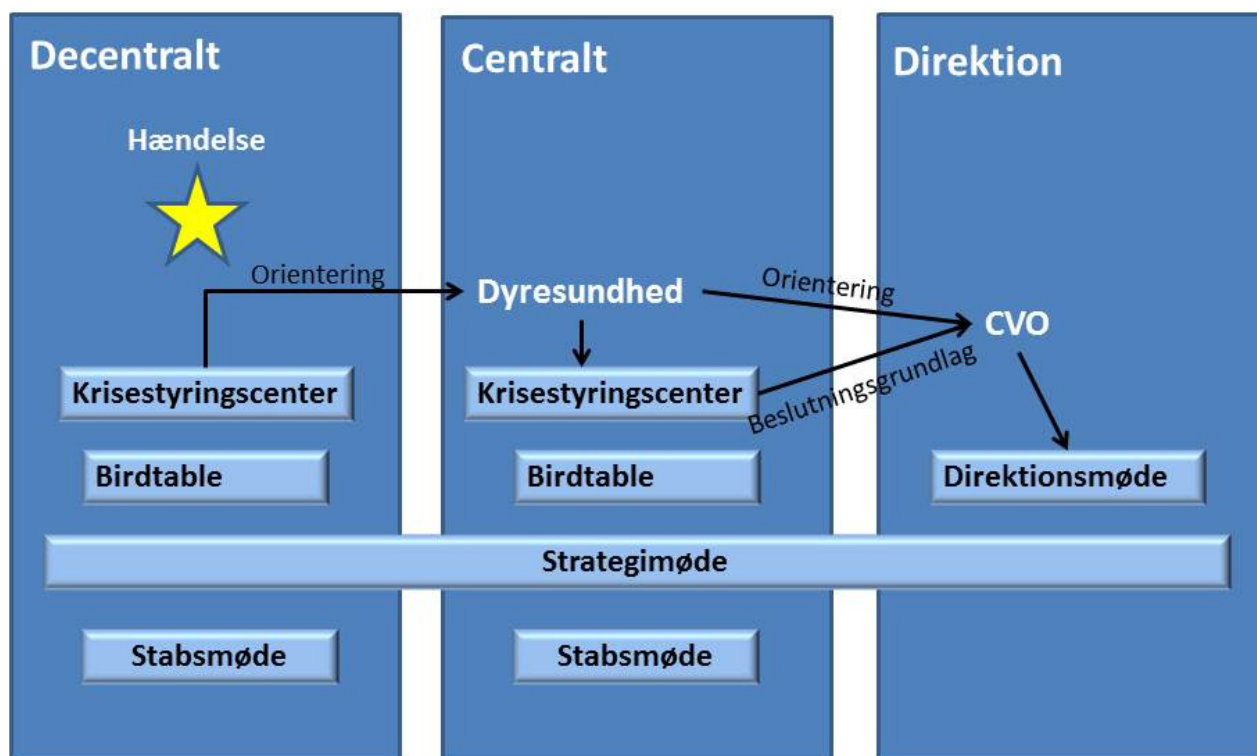
For så vidt angår de lokale beredskabsstabe vurderer arbejdsgruppen, at den tværsektorielle koordination af handlinger og ressourcer med fordel kan gennemføres i det decentrale krisestyringscenter.

Dette skyldes dels, at veterinærenhederne ikke har de fornødne personaleressourcer til at udsende forbindelsesofficerer til de lokale beredskabsstabe, dels at et udbrud af mund- og klovesyge primært er en opgave som vil udfordre Fødevarestyrelsen støttet af branchen og Beredskabsstyrelsen.

7.2 Dagsrytme

7.2.1 Aktivering

Når der opstår mistanke eller der konstateres et udbrud af mund- og klovesyge, vil det veterinære beredskab blive aktiveret jf. figur 7.1.



Figur 7.1: Aktivering af det veterinære beredskab.

Det antages, at mistanken /udbruddet vil blive konstateret decentralt samt, at man indledningsvist vil stå over for én mistankebesætning.

Når der konstateres en mistanke / et udbrud, vil der i den berørte veterinærenhed blive:

- Taget kontakt til Dyresundhed
- Etableret et krisestyringscenter, der påbegynder håndteringen af mistanken / udbruddet
- Taget kontakt til decentrale samarbejdspartnere, herunder Beredskabsstyrelsen og politiet.

Tilsvarende vil der i Dyresundhed blive:

- Taget kontakt til veterinærdirektøren
- Etableret et krisestyringscenter, der påbegynder den veterinærfaglige håndtering af mistanken / udbruddet, herunder udarbejdelse af et beslutningsgrundlag til Veterinærdirektøren

Når beslutningsgrundlaget er udarbejdet gennemføres der umiddelbart et direktionsmøde, hvorefter Departementet orienteres om situationen.

7.2.2 Drift

Når det veterinære beredskab er etableret, uanset om der er konstateret et udbrud eller der opretholdes en mistanke, er det vigtigt, at beredskabet arbejder efter en kendt og koordineret rytme.

Dette vil gøre det muligt, at forberede de enkelte møder m.v. samt sikre at der kan gennemføres en rettidig videndeling mellem internt i Fødevarestyrelsen og eksternt mellem Fødevarestyrelsen og Departementet m.fl.

Derfor vil arbejdsgruppen foreslå, at Fødevarestyrelsen tilrettelægger arbejdet jf. nedenstående dagsrytme (figur 7.2). Det bemærkes, at den er udarbejdet på baggrund af inspiration fra DEFRA UK, der har gode erfaringer med denne fremgangsmåde.

Kl.	Centralt	Decentralt
06:00		
06:30		
07:00		Kontrol af DIKO-data
07:30	Træk i DIKO	
08:00	Bird-table	Bird-table
08:30		
09:00	Tværgående Birdtable møde	
09:30	Stabsmøde	Stabsmøde
10:00		
10:30		
11:00		
11:30		
12:00	Strategimøde	
12:30		
13:00		
13:30		
14:00		
14:30		Kørselslister sendes ud sammen med 5-punktsbefaling
15:00	Birdtable	Bird-table
15:30		
16:00	Birdtable møde	
16:30	Stabsmøde	Stabsmøde
17:00	Afrapportering til departementet	
17:30		
18:00		
18:30		
19:00		

Figur 7.2: Fødevarestyrelsens dagsrytme når det veterinære beredskab er aktiveret og i drift.

Dagsrytmen er udarbejdet ud fra flg. antagelser:

- Fødevarestyrelsen fremsender et centralt situationsbillede til Departementet kl. 17:00, der indeholder status for situationen pr. klokken 16:00.
- Fødevarestyrelsens arbejdsdag forventes at gå fra kl. 06:00 – 20:00
- Det udkørende arbejde forberedes om eftermiddagen til gennemførelse fra morgenstunden næste dag

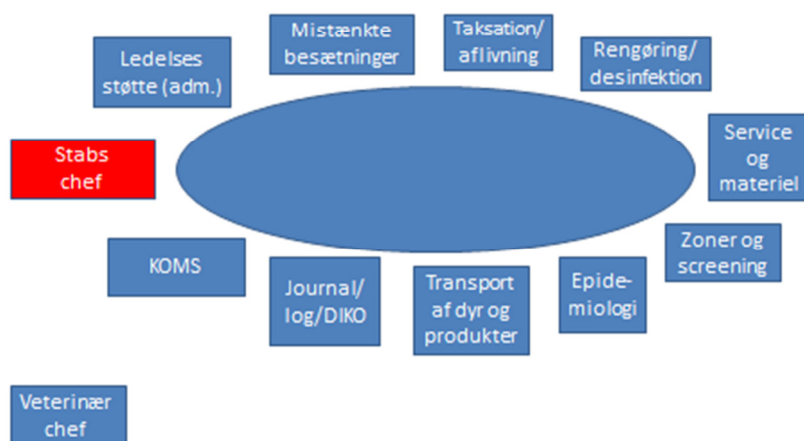
Birdtables

Som det fremgår af den foreslåede dagsrytme gennemføres der kl. 08:00 et kort møde (birdtable) på både centralt- og decentralt niveau mhp. at gøre status over situationen og forberede det tværgående birdtable-møde kl. 09:00.

Et birdtable-møde har til formål, at give deltagerne dels et samlet billede af situationen, dels et grundlag for efterfølgende at koordinere deres konkrete opgaver. Derfor gennemføres denne mødeform typisk med deltagerne stående omkring et bord og med en stram styring, hvor der kun er kort taletid til den enkelte.

Figur 7.3 viser deltagerne i det decentrale birdtable. Deltagerne i det centrale birdtable-møde svarer til deltagerkredsen i det tværgående birdtable-møde (figur 7.4) med undtagelse af repræsentanterne for veterinærenhederne.

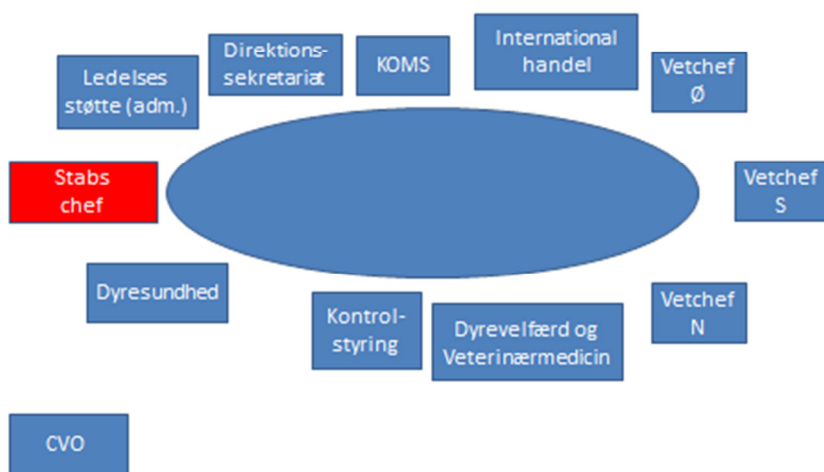
Birdtable decentralt



Figur 7.3: Decentralt birdtable-møde. Mødet ledes af stabschefen for det decentrale krisestyringscenter.

Formålet med det tværgående birdtable-møde er, at gøre status over Fødevarestyrelsens samlede indsats.

Birdtable tværgående



Figur 7.4: Tværgående birdtable-møde. Mødet ledes af stabschefen for det centrale krisestyingscenter.

Mødet ledes af stabschefen for det centrale krisecenter. De enkelte enheder deltager med en repræsentant.

Stabsmøder

Efter det tværgående birdtable-møde gennemføres der kl. 09:30 både i det centrale og i det / de decentrale krisestyingscentre et stabsmøde. Møderne har bl.a. til formål at formidle resultaterne af det tværgående birdtable-møde og sikre staben mulighed for at forberede dagens arbejde. Stabsmødet adskiller sig fra birdtable-mødet ved at deltagerne har kortfattet at drøfte de enkelte emner.

Deltagerne i stabsmødet på centralt niveau fremgår af figur 7.5. Mødet ledes af en stabschef i det centrale krisestyingscenter. De enkelte kontorer deltager med en repræsentant.

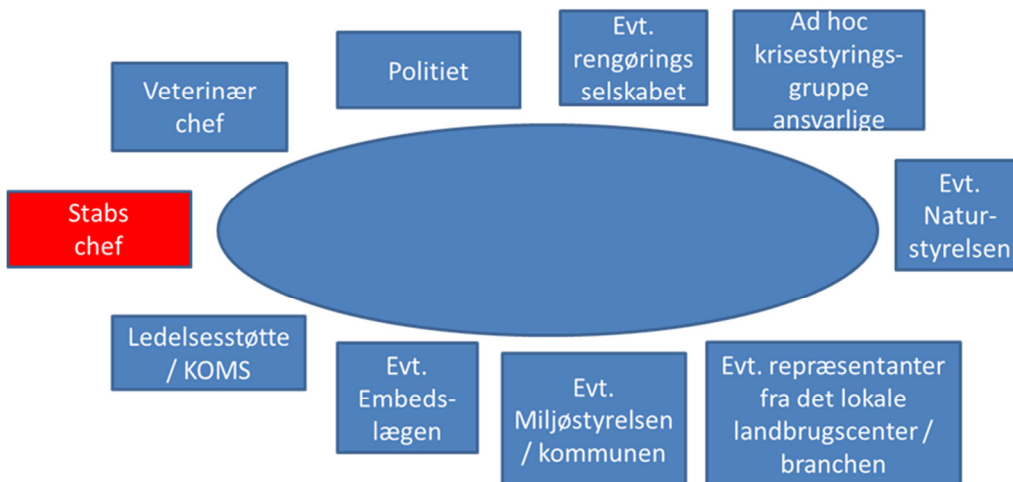
Deltagerne i stabsmødet på decentralt niveau fremgår af figur 7.6. Mødet ledes af stabschefen i de decentrale krisestyingscentre. Medlemmerne kan variere alt afhængig af forholdene.

Stabsmøde centralt



Figur 7.5: Stabsmøde på centralt niveau.

Stabsmøde decentralt

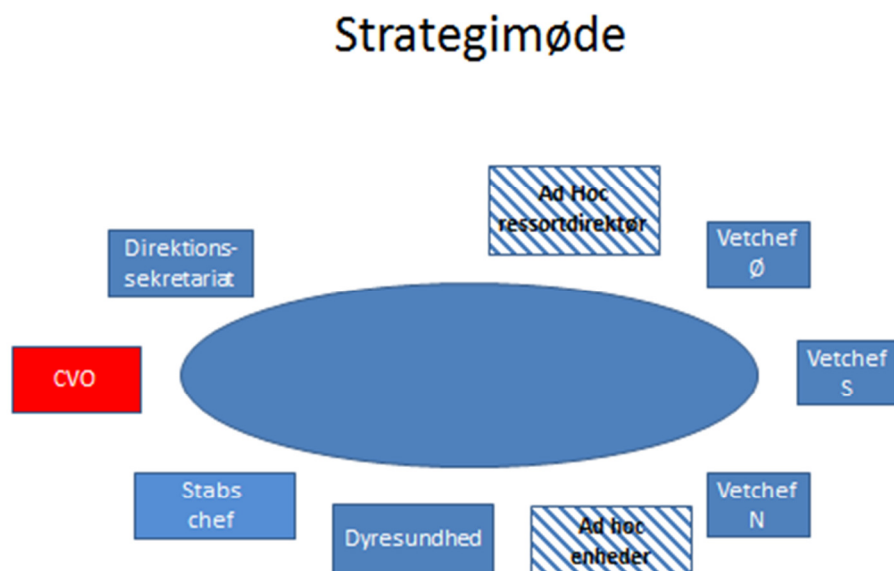


Figur 7.6: Stabsmøde på decentralt niveau.

Strategimøde

Kl. 12:00 gennemføres der et strategimøde, mhp. at koordinere Fødevarestyrelsens strategiske håndtering af sygdomsudbruddet.

Deltagerne i strategimødet fremgår af figur 7.7.



Figur 7.7: Fødevarestyrelsens strategimøde har til formål at koordinere Fødevarestyrelsens strategiske håndtering af sygdomsudbruddet. Mødet ledes af veterinærdirektøren.

Strategimødet ledes af veterinærdirektøren. Som udgangspunkt deltager direktionssekretariatet og Dyresundhed altid i mødet sammen med veterinærcheferne. Derudover deltager Fødevarestyrelsens øvrige direktion og enheder efter behov.

Kl. 15:00 Gennemføres der på decentralt et internt birdtable møde, mhp. at skabe overblik over dagens arbejde og forberede input til det tværgående birdtable møde kl. 16:00.

Kl. 16:00 Gennemføres der et tværgående birdtable møde mhp. at gøre status over dagens arbejde og skabe grundlaget for udarbejdelse af Fødevarestyrelsens samlede situationsbillede.

Kl. 16:30 Gennemføres der på decentralt niveau et stabsmøde mhp. at formidle resultaterne af det tværgående birdtable møde og sikre staben mulighed for at forberede næste dags arbejde.

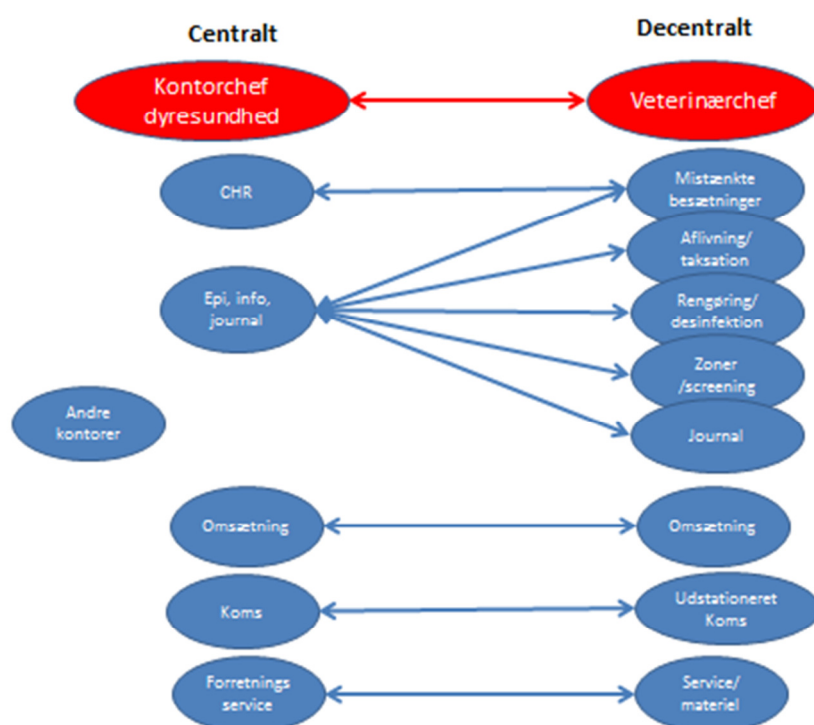
Kl. 17:00 Fremsendes Fødevarestyrelsens samlede situationsbillede til Departementet.

7.3 Vidensdeling mellem centralt og decentralt niveau

Som supplement til den videndeling, der finder sted på det tværgående birdtable-møde og strategimødet, vil der være behov for at dele viden på ”sagsbehandlerniveau” mellem det centrale og decentrale krisestyringscenter mhp. at koordinere den konkrete opgaveløsning.

Denne videndeling skal gennemføres hurtigt og effektivt, hvorfor der er behov for klare kommunikationslinier mellem de to niveauer.

Derfor anbefales det, at der etableres flg. kommunikationslinier når det veterinære beredskab etableres (figur 7.8):



Figur 7.8: Videndeling internt i Fødevarestyrelsen.

Det skal i den forbindelse bemærkes, at de krisestyringscentre, som etableres løbende skal orientere hinanden om, hvordan deres respektive center er organiseret. Desuden skal det sikres at kommunikationslinierne er ”funktionsbaserede” og ikke personafhængige.

Endvidere skal kommunikationen mellem ”Epi info” centralt og de enheder på decentralt niveau med henblik på at begrænse omfanget af kommunikation.

7.4 Pressestrategi og kommunikationsplan

Ved udbrud af husdyrsygdomme vil Fødevarestyrelsens fælles pressestrategi og kommunikationsplan blive benyttet. Den består af procedurer for ekstern og intern kommunikation (Bilag 7.4). Den eksterne kommunikation er rettet mod Departementet, erhvervet og offentligheden. Den interne mod medarbejderne på forskellige niveauer i styrelsen. Denne del af kommunikationen gennemføres af pressegruppen, der består af medarbejdere fra Kommunikationsenheden og Dyresundhed.

Ud over pressekommunikationen vil der skulle foretages løbende kommunikation til Verdensdyresundhedsorganisationen OIE og til EU Kommissionen. Denne del af kommunikationen foretages af Dyresundhed.

8. Beskrivelse af det anvendte scenarie

Beregninger af ressourcebehov under et udbrud af mund- og klovesyge er foretaget på baggrund af resultater fra projektet ”Optimizing the control of foot-and-mouth disease in Denmark by simulation” (DTU Veterinærinstituttet). I projektet blev omfanget, varigheden og omkostningerne ved et udbrud af mund- og klovesyge estimeret, ligesom effekten af forskellige kontrol strategier blev undersøgt. Alle resultater fra projektet kan læses på <http://www.vet.dtu.dk/~media/Institutter/Veterinaerinstitutet/Forskning/Projekter%20-%20hjemmesider/fmdsim/closing%20seminar/final%20report%202012-11-28.ashx>

Ressourcebehovet er estimeret på grundlag af mund- og klovesyge epidemier, hvor basis-strategien til bekæmpelse er anvendt, dvs. diagnosticerede besætninger aflives, der oprettes 3- og 10km zoner, hvori der indføres ekstra overvågning og flytterestriktioner, der indføres et 3 dages national forbud mod flytninger af dyr, og der udføres opsporing af kontakter til/fra diagnosticerede besætninger.

For hver kontrol-strategi er der simuleret 5000 epidemier. Epidemierne starter i forskellige besætninger fordelt på 5 typer: 1) kvægbesætninger, beliggende i kvægtætte områder, 2) kvægbesætninger, beliggende i områder med lav kvægtæthed, 3) svinebesætninger, beliggende i svinetætte områder, 4) svinebesætninger, beliggende i områder med lav svinetæthed, og 5) fårebesætninger.

Til dette arbejde har vi udvalgt 100 epidemier, der alle starter i kvægbesætninger i kvægtætte områder (disse epidemier bliver oftest større end de øvrige), og vi har valgt epidemier af mellemstor størrelse, dvs. 45-55 percentilerne af de 1000 epidemier.

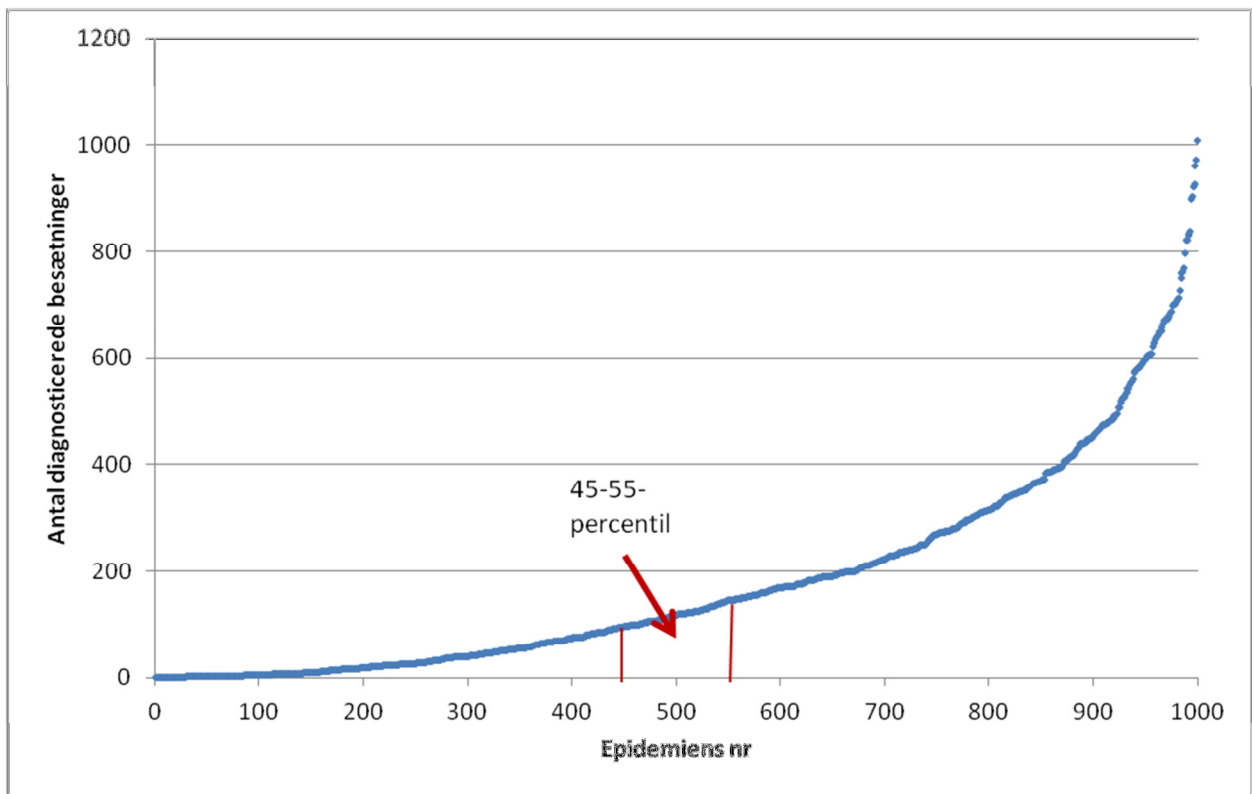
For disse udvalgte 100 epidemier, har vi beregnet det gennemsnitlige antal: diagnosticerede besætninger, aflivede besætninger/dyr, opsporede besætninger, og besætninger i zonerne. Dette er brugt som grundlag for beregninger af ressourceforbrug.

Til baggrund for ressourceberegningerne er valgt et middestort udbrud, dvs. 45-55 percentilerne af udbrud, der starter i en kvægbesætning i kvægtætte områder. I tabel 8.1 ses gennemsnitlig størrelse, varighed mv. for de udvalgte 100 epidemier, altså svarende til en middelstor epidemi.

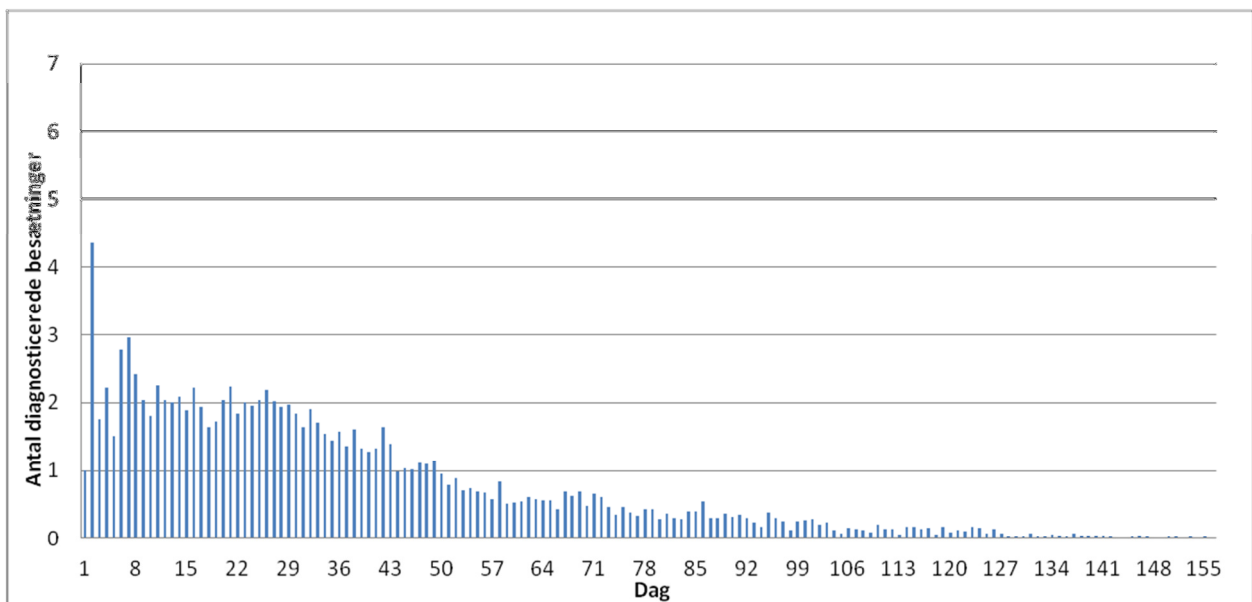
Percentil	45-55
Diagnosticerede	118
Aflivede	143
Opsporede	161
3km	1 768
10km	8 080
Varighed (dage)	87

Tabel 8.1: Antal af diagnosticerede, aflivede og opsporede besætninger i zonerne, samt varighed i epidemier, der starter i en kvægbesætning i kvægtætte områder. Data er gjort op som gennemsnittet af 100 epidemier, i 45-55 percentilerne.

Figur 8.1 viser antallet af diagnosticerede besætninger i samtlige 1000 epidemier, der starter i kvægbesætninger i kvægtætte områder, mens figur 8.2 viser antallet af diagnosticerede pr. dag for 45-55-percentilerne – altså de 100 udvalgte epidemier.



Figur 8.1: Antal af diagnosticerede besætninger, der starter i en kvægbesætning i kvægtætte områder for samtlige 1000 epidemier.



Figur 8.2: Antal af diagnosticerede besætninger i en epidemi, der starter i en kvægbesætning i kvægtætte områder. Data er gjort op pr. dag for 45-55 percentilerne.

9. Opskaleringsmodellen

9.1 Opbygningen af modellen

Modellen er inddelt i ressourceforbrug til hhv. mandskab, dvs. dyrlæger, teknikere (herunder landbrugspersonale, slagtere, taksatorer, men også jurister og IT-folk), administrativt personale og Personale fra Beredskabsstyrelsen, samt materiel.

For de første 14 dage er resultatet opgivet pr. dag efter første besætning diagnosticeres, derefter er der beregnet pr. uge.

Modellen er inddelt i ressourcer til udbrudsbesætninger, mistankebesætninger, zoner og lokalt krisecenter. I udbrudsbesætninger har vi inddelt i ressourcer til taksation, aflivning, prøveudtagning, bortskaffelse af døde dyr, og indledende og afsluttende rengøring og desinfektion. En detaljeret beskrivelse af antagelserne omkring forbrug findes i bilag 6.3.

Hvor det er relevant, er opgørelserne inddelt i besætningstyper. Besætningstyper anvendt i modellen er opgivet i tabel 9.1, sammen med de gennemsnitlige besætningsstørrelser.

<i>Besætnings-størrelser</i>		
Malkekvæg	Køer/kvier	183
	Kalve	31
Kødkvæg	Køer/kvier	21
	Kalve	7
Avl/opformering	Søer	269
	Slagtesvin	367
Orne	Søer	182
	Slagtesvin	0
So	Søer	386
	Slagtesvin	101
Integreret	Søer	150
	Slagtesvin	640
Slagtesvin	Søer	0
	Slagtesvin	743
Hobby	Søer	3
	Slagtesvin	25
Får – kommercielt	Får	138
Får – hobby	Får	7

Tabel 9.1: Besætningsstørrelser for besætninger anvendt i simuleringsmodellen. Besætningsstørrelserne er beregnet på grundlag af oplysninger fra CHR i perioden oktober 2006-september 2007.

Modellen er bygget op i et Excel-regneark, hvor langt de fleste antagelser er anført i de første kolonner, sammen med en forklarende tekst. I beregningerne refereres til disse celler med antagelser, således at ændringer i antagelser ganske nemt kan indføres i modellen, og nye beregninger kan foretages.

Vedr. overvågningsbesøg i zonerne, forudsættes det, at alle besætninger besøges indenfor 7 dage efter zonens oprettelse. Den beregnede arbejdsbyrde er derfor fordelt over 7 dage. Desuden antages det, at besætninger i beskyttelseszonen tildeles to besøg, hvorfor vi 21 dage inde i epidemien begynder at tildele besøg nummer 2.

Endvidere antages det, at der under en epidemi etableres 3 aktive krisecentre, svarende til en udbredelse, der involverer alle Fødevarestyrelsens decentrale enheder.

9.2 Anvendelse af modellen under et udbrud

I tilfælde af et udbrud af mund- og klovesyge vil det indledende respons blive gennemført på grundlag af en risikovurdering med udgangspunkt i de foreliggende oplysninger.

I takt med at et udbrud spredes til flere besætninger, kan indhentede data om udbruddene anvendes til at køre nye simuleringer af, hvorledes mund- og klovesyge udbruddet må forventes at udvikle sig i den resterende del af epidemien. Derved forventes prognosen for det videre omfang og forløb at blive mere præcis end den oprindelige prognose. Resultaterne herfra kan derefter anvendes til en mere præcis beregning af det forventede ressourceforbrug i ressourcemodellen i den resterende del af epidemien.

Desuden vil der endvidere høstes konkret erfaring med hvilket ressourceforbrug der fordres til løsningen af de enkelte opgaver. Disse konkrete erfaringer kan anvendes direkte i ressourcemodellen. Derved kan det forventede ressourcebehov i den resterende del af epidemien genberegnes med mere præcise forudsætninger.

DTU Veterinærinstituttet har desuden udarbejdet en prædiktionsmodel, der, ved hjælp af antallet af diagnosticerede besætninger, typen af indexbesætning og udbruddets omfang, alt sammen opgivet på dag 14 i epidemien, kan bruges til at forudsige udbruddets endelige størrelse, omfang, varighed og omkostninger (<http://www.sciencedirect.com/science/article/pii/S016758771300281X>).

10. Modellens resultater

10.1 Fødevarestyrelsen

10.1.1 Centralt niveau

Der er i det følgende taget udgangspunkt i dag 3, som i henhold til modellen kræver det maksimale personalemæssige ressourcebehov i det centrale krisestyringscenter. Det vil på dag 3 være klart, hvorvidt det bliver en længere varende krise med behov for arbejdsindsats på alle ugens dage. Dette vil kræve tilførsel af ekstra personale for at sikre, at der løbende kan ydes nødvendige fridage, da der må forventes en længere arbejdstid end normalt.

Der kalkuleres som udgangspunkt med en 7-dages arbejdsuge, og at der i beregningen af ressourcebehovet er medtaget 2 ugentlige fridage pr medarbejder, hvilket også inkluderer eventuelt sygefravær.

Det betyder, at de angivne personaleressourcer i tabel 10.2 med kriseorganisationen ganges med 7/5. Der vil således dagligt være behov for allokering af 13 personer ekstra fra dag 3 i krisen til Dyresundhed. Stabschefen foreslår rekrutteret udenfor Dyresundhed, idet denne funktion ikke nødvendigvis kræver faglig indsigt på dyresundhedsområdet. Der vil derfor være behov for én ekstern person allerede til denne funktion allerede fra dag 1. De nødvendige kompetencer for personalet er nævnt i Bilag 6.3.2.

Bemandingen på centralt niveau i Fødevarestyrelsen fordelt på personalegrupper fremgår af nedenstående tabel 10.1.

	Dyrlæger	Øvrige AC'ere	Kontor og IT ansatte	Laboranter	Øvrige andre	Tilsynsteknikkere	I alt
Glostrup	73	203	76		20		372

Tabel 10.1: Bemanding på centralt niveau i Fødevarestyrelsen.

Med udgangspunkt i den kompetencemæssige fordeling af bemandingen i Glostrup forventes det, at det nødvendige ressourcetræk kan foretages ved allokering/omrokering af personer indenfor styrelsens centrale enheder.

I nedenstående tabel 10.2 er anført personalebehovet indenfor de enkelte grupper i det centrale krisestyringscenter, herunder behovet for træk fra andre enheder. Hvor det vides, at specifikke enheder har personale med kompetencer, der kan matche behovet, er disse enheder nævnt eksplicit.

		Dyresundhed	Ekstra fra dag 3	I alt	Rekrutteres fra
Styregruppe					
	Ledelse	3	1	4	FVST ledelsesgruppe
	Stabschef	0	2	2	Fødevarerberedskabet
	Assistent		1	1	Alle FVST enheder
Epidemiologi/info					
	Epi	5	1	6	Dyrevelfærd & Veterinærmedicin og Foder & Fødevaresikkerhed
	Info	6	1	7	FVST's faglige enheder
	Journalisering	1	1	2	Alle FVST enheder
	Jurist	1	1	2	Alle FVST enheder
	GIS		2*		<i>*LE34 ekstern</i>
CHR		2	1	3	Alle FVST enheder
Omsætning		3	2	5	FVST's faglige enheder
Service					
	Økonomi	1	1	2	Økonomi
	Service	1	1	2	Alle FVST enheder
Drift		3	0	3	
		26	13	39	

Tabel 10.2: Ressourcebehov i det centrale krisestyringscenter.

Det vurderes, at der ikke umiddelbart vil være behov for specifikke beredskabsmæssige kompetencer, der skal vedligeholdes i fredstid. Det forventes, at de involverede 13 medarbejdere ved at indgå i krisegruppernes arbejde hurtigt kan oplæres ved sidemandsoplæring, når behovet opstår.

Ressourceforbruget er beregnet på baggrund af den anbefalede kommandostruktur for Fødevarerstyrelsens veterinære beredskab, de forudsatte opgaver, samt det forventede ressourceforbrug til de enkelte opgaver.

Det forventede øgede tidsforbrug i forbindelse med kriser i de øvrige centrale enheder er angivet i tabel 10.3.

	Dage	Tidsforbrug
Dyrevelfærd og Veterinærmedicin	5	5 dage sammenlagt i perioden
Foder og Fødevarsikkerhed		
Hygiejneopgaver - handel med produkter	55	2½ person i hændelsesperioden
Beredskabsarbejde	99	4½ person i hændelsesperioden
Forretningsservice		
Leje af biler og andet udstyr m.m.	20	
HR		
Personaleallokeringer og ansættelser	55	2½ person i hændelsesperioden
International Handel		
Tilbagekaldelse af produkter	25	5 personer i en uge
Retningslinjer for handel m. 3. lande		
International koordination		
Kontakt til statskonsulerne, ambassader m.m.	5	1 person i en uge
IT		
IT til decentrale krisecentre	4	1-2 ressourcer i 1-2 dage
koordinering af og hjælp til IT-konsulenter	2	2-3 timer pr. konsulent
Jura		
Juridisk support	77	1 person i hændelseforløbet og ½ person i 2-3 måneder efter hændelsen
Kommunikation	Behovsstyret	
Kontrolstyring	10	10 dage sammenlagt i perioden
Ministerbetjening/direktionssekretariat	10	10 dage sammenlagt i perioden
Økonomi		
Aktstykke og medarbejder support	44	1 månedsværk for hver af de 2 måneder

Tabel 10.3: Tidsforbrug i Fødevestyrelsens centrale enheder ved udbrud af mund- og klovesyge.

Det bemærkes, at personalebehovet på centralt niveau i den indledende fase kun i begrænset omfang forventes at være afhængigt af udbruddets omfang.

10.1.2 Fødevestyrelsens personalebehov på decentralt niveau

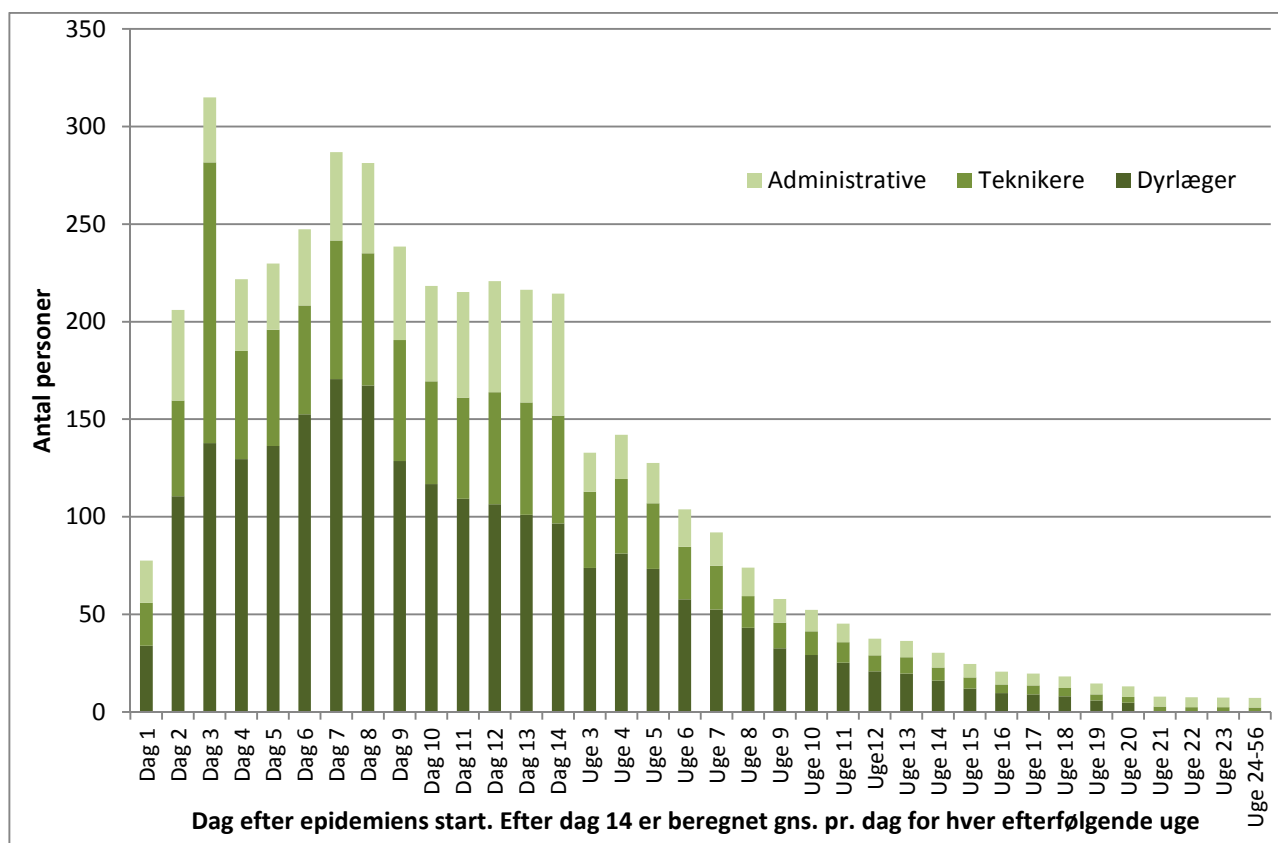
Til at løse opgaverne på decentralt niveau, skal Fødevestyrelsen på dag 3 anvende 304 medarbejdere, heraf er 145 dyrlæger, 129 teknikere (81 til selve aflivningen og 48 til andet) og 30 administrative medarbejdere.

Det fremgår af nedenstående tabel 10.4, at disse medarbejdere vil kunne tilvejebringes ved intern omfordeling af dyrlæger i Fødevarestyrelsen, samt begrænset ekstern rekruttering af teknikere i branchen.

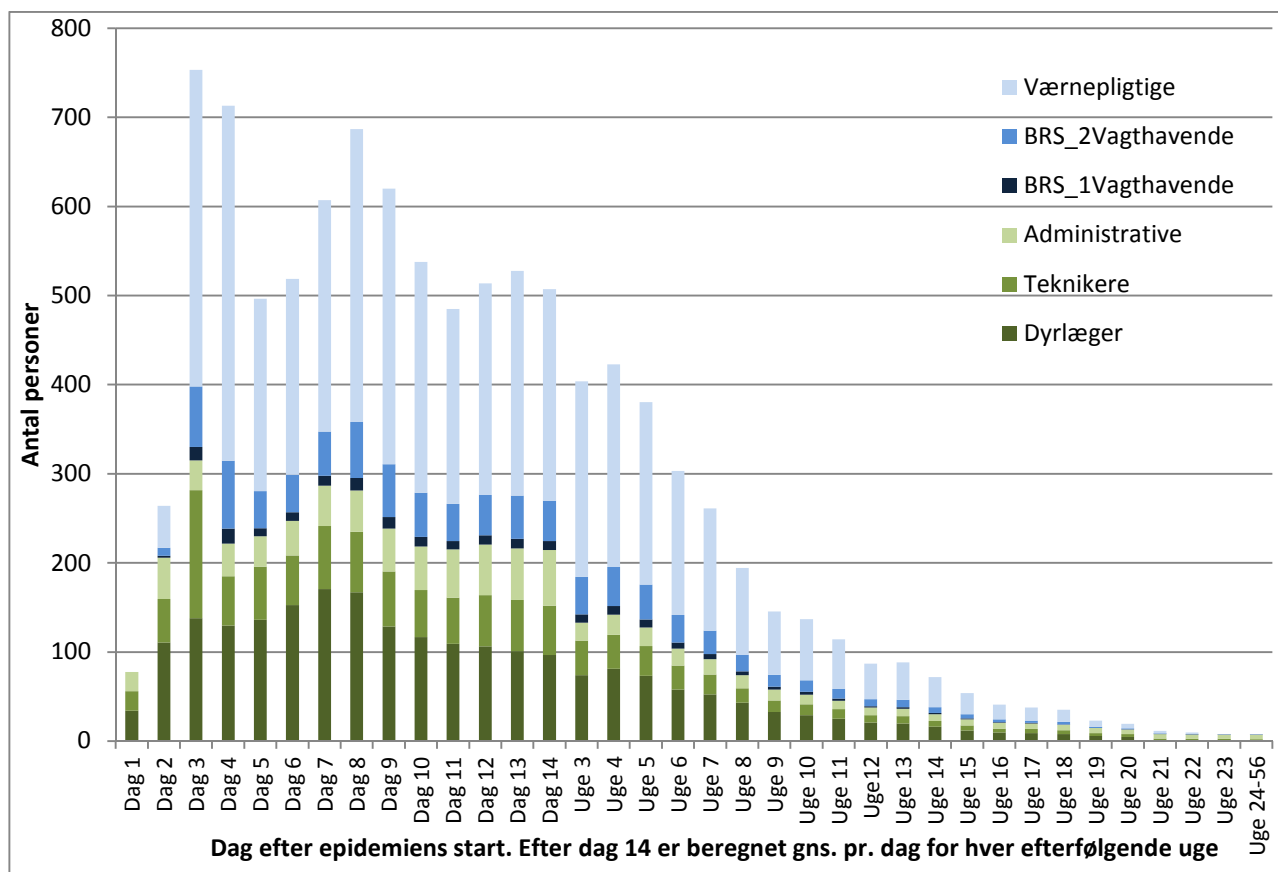
Enhed	Bemanding nov. 2013			Ønsket anvendt ressource under veterinær krise (dag 3)		
	Dyrlæger	Teknikere	Administrativt personale	Dyrlæger	Teknikere	Administrativt personale
Veterinærenhederne	118	21	29	96	19	26
Slakterierne	115	360	17	38	0	0
Fødevareenhederne	79	236	77	35	37	9
Landbrug og fødevarer	25 – der kan tage blodprøver	0	0	25	0	0
Eksterne ressourcer	12(honorarlønnede)	>1000	?	0	95	0

Tabel 10.4: Bemandingsbehov samt rekrutteringsmuligheder på decentralt niveau.

Figur 10.1 og 10.2 viser det samlede forventede mandskabsbehov på decentralt niveau under et middelstort udbrud af mund- og klovesyge for hhv. Fødevarestyrelsen samt for Fødevarestyrelsen og Beredskabsstyrelsen samlet.



Figur 10.1: Mandskabsbehov i FVST under middelstor mund- og klovesyge-epidemi ved start i kvægbesætning i kvægtæt område. Efter da 14 er behovet gjort op pr uge, og angivet som gennemsnit pr. dag. Det er antaget, at alle overvågningsbesøg foretages 3-7 dage efter zonens oprettelse.



Figur 10.2: Samlet mandskabsbehov i Fødevarestyrelsen og Beredskabsstyrelsen under en middelstor mund- og klovesyge-epidemi ved start i kvægbesætning i kvægtæt område. Efter dag 14 er behovet gjort op pr uge, og angivet som gennemsnit pr. dag. Det er antaget, at alle overvågningsbesøg foretages 3-7 dage efter zonens oprettelse.

10.2 Eksterne aktører

En af forudsætningerne for en effektiv bekæmpelse af et sygdomsudbrud er, at aflivningen og indledende rengøring og desinfektion af de smittede besætninger kan gennemføres inden for de tidsterminer, som er foreskrevet.

Disse opgaver vil som udgangspunkt ikke sætte Fødevarestyrelsen under pres, men de vil kunne udfordre de eksterne entreprenørers personale- og materielressourcer. Dette bør undersøges nærmere.

10.2.1 Beredskabsstyrelsen

I forbindelse med Fødevarestyrelsens indsats vedrørende aflivning af dyr på en ejendom, er der indgået aftale med Beredskabsstyrelsen om, at styrelsen skal varetage flg. opgaver:

- Opstilling og drift af mobilt kommandostade
- Rensning af indsat mandskab og materiel
- Indledende rengøring og desinfektion af aflivede dyr og besætningsområdet
- Eventuel hjælp til aflivning og fjernelse af dyr

Dette skyldes at Beredskabsstyrelsen dels besidder den fornødne faglige kompetence til at gennemføre opgaverne, dels har en velorganiseret kommandostruktur samt den fornødne personale- og materielmæssige robusthed til at gennemføre flere samtidige indsatser. Det er bl.a.

Beredskabsstyrelsens erfaringer med indsatser ved større kemikalie/forureningsulykker, der skaber et godt fundament for løsning af de taktiske og tekniske opgaver i støtten ved et sygdomsudbrud. Beredskabsstyrelsen vil endvidere kunne inddrage eksternt mandskab (frivillige m.v.) og på den måde opskalere sin organisation. Desuden kan styrelsen gennemføre ad Hoc uddannelse og træning af supplerende mandskab under udbruddet, således at der kan etableres den fornødne indsatsstyrke.

Endelig skal det bemærkes, at Fødevestyrelsen og Beredskabsstyrelsen har opbygget et godt kendskab til hinandens fremgangsmåder, hvilket sikrer et godt samarbejde i felten.

Når Beredskabsstyrelsen indsættes på en ejendom inddeles området i et rent og urent område, og der oprettes en kommandopost, hvor fra Fødevestyrelsen kan lede den samlede indsats. På grænsen mellem rent og urent område etableres der et personel- og et materiel rensespunkt.

Kommandoposten, og rensespunkterne forbliver bemanded under hele indsatsen. De øvrige opgaver (primært indledende rengøring og desinfektion) påbegyndes når det er muligt.

Figur 10.3 viser den forventede varighed og tidsmæssige ”placering” af Beredskabsstyrelsens opgaver på en ejendom i forbindelse med Fødevestyrelsens indsats vedrørende aflivning af dyr i forbindelse med mund- og klovesyge.

Ledelse	Etabl.	Indsats								Retab.
Kommandopost	Etabl.	Indsats								Retab.
Rensespunkt (pers. og mat.)	Etabl.	Indsats								Retab.
Aflivning og fjernelse		Etabl.	Indsats	Retab.						
Indledende reng. og des.		Etabl.	Indsats						Retab.	
Klokkeslæt	4 – 8	8 – 12	12 - 16	16 - 20	20 – 24	0 – 4	4 - 8	8 - 12	12 - 16	

Figur 10.3: Varigheden af Beredskabsstyrelsens opgaver på en ejendom.

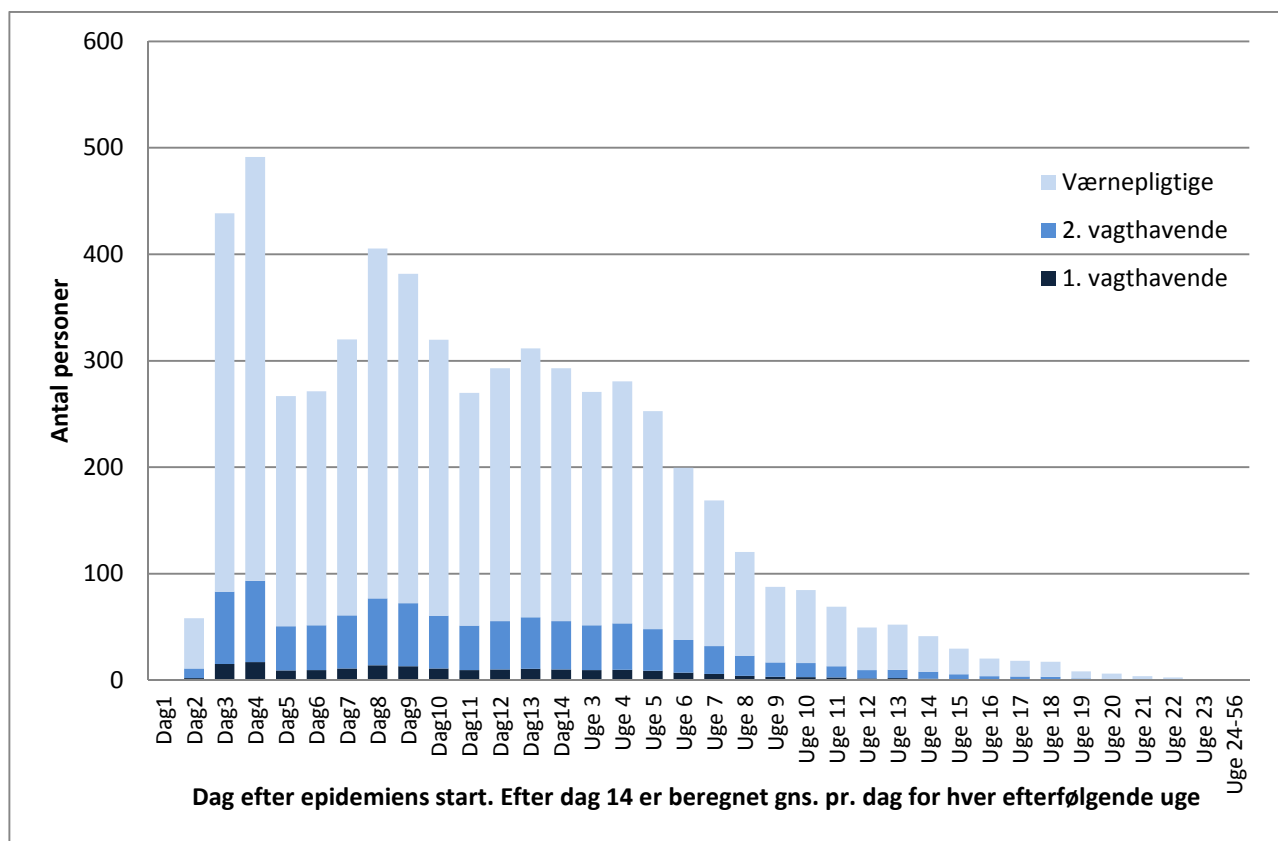
Det antages, at opgaverne skal løses kontinuerligt under hele opgavens varighed. Personale skal hele tiden kunne komme ud fra ejendommen, og det antages, at der er en løbende transport af døde dyr væk fra ejendommen.

Det skal bemærkes, at der i forbindelse med etablering og retablering er afsat tid til transport til og fra Beredskabsstyrelsens center og den pågældende ejendom.

Da Fødevestyrelsen forventer at påbegynde deres indsatser vedr. aflivning af smittede dyr på en ejendom fra morgenstunden, betyder det, at Beredskabsstyrelsens materielressourcer og køretøjer som udgangspunkt vil være bundet til en ejendom i en periode på 48 timer.

Nedenstående figur 10.4 viser det forventede personalebehov hos Beredskabsstyrelsen. I opgørelsen er der ikke afsat ressourcer til at medvirke i forbindelse med ”aflivning og fjernelse”.

Det forventede personalebehov vil udfordre Beredskabsstyrelsens personaleressourcer.



Figur 10.4: Mandskabsbehov i Beredskabsstyrelsen under middelstor mund- og klovesyge-epidemi ved start i kvægbesætning i kvægtæt område. Efter dag 14 er behovet gjort op pr uge, og angivet som gennemsnit pr. dag.

Det bør derfor undersøges nærmere, hvordan eller i hvilken udstrækning Beredskabsstyrelsen kan løse opgaven, samt, hvor lang responstid Beredskabsstyrelsen skal have, for at mobilisere de fornødne ressourcer. Dette bør overvejes i forbindelse med indgåelse af en ny samarbejdsaftale med Beredskabsstyrelsen.

10.1.3 DTU Veterinærinstituttet

Det forventes, at der på DTU Veterinærinstituttet i samarbejde med epidemiologigruppen løbende vil kunne køres nye simuleringer af mund- og klovesyge i de eksisterende modeller, således at variationen i prædiktionerne af udbruddets størrelse og varighed m.v. vil blive reduceret i takt med, at der opnås større viden om epidemien. Disse nye simuleringer vil, sammen med oplysninger om ressourceforbrug undervejs i epidemien, kunne bruges i ressourcemodellen, hvilket løbende vil kunne forsyne os med mere præcise prædiktioner af ressourceforbruget fremadrettet under epidemien. Det under forudsætning af, at såvel simuleringmodellen som ressourcemodellen løbende holdes opdateret.

11. Aflivning og destruktio

11.1 Aflivning

Aflivning af dyr i forbindelse med sygdomsbekæmpelse skal foregå i overensstemmelse med Rådets forordning 1099/2009 af 24. september 2009 samt bekendtgørelse 1302 om slagtning og aflivning af dyr, som supplerer forordningen. Derudover er dyreværnslovens § 1 og § 13 overordnet gældende.

I modelberegningerne er følgende aflivningsmetoder valgt.

Svin: Smågrise op til 30 kg aflives ved gasning med CO₂. Svin > 30 kg aflives ved skydning med bolt pistol / rygmarvsstødning.

Kreaturer samt får/geder: Aflives ved skydning med bolt pistol/rygmarvsstødning.

Se bilag 6.3.3.4.

11.2 Destruktion

Der er i beregningsmodellen antaget, at alle aflivede dyr kan destrueres på en destruktionsvirksomhed.

Forbrændingsanlæg som DAKA er kontrolleret gennem biproduktforordningen 1069/2009 af 21-10-2009 samt 142/2011.

Af modellen fremgår det, at der i de 5 første uger af det beskrevne udbrud bliver nødvendigt at have en forarbejdningskapacitet alene til aflivede dyr på 100-180 tons / dag, når der undtages for dag 3, hvor der er behov for en samlet kapacitet på knap 600 tons fordelt på ca. 200 tons aflivede svin og ca. 400 tons aflivede drøvtyggere. Fra dag 1 til dag 3-4 under udbruddet, vil der være nationalt ”stand still”, og derfor vil destruktionsvirksomhederne i denne periode ikke få tilført slagteriaffald/selvdøde dyr. Dette medfører at hele DAKAs kapacitet i Randers kan benyttes til de på grund af udbruddet aflivede dyr.

Når slagterierne kommer i gang igen efter ”stand still” vil DAKA kunne sætte forarbejdningskapaciteten op, idet der vil kunne forarbejdes alle ugens 7 dage, mod kun 5 dage under ”fredstid”. På 2 ekstra dage vil der således alene i Randers på kat. 1 linjen kunne forarbejdes 1400 tons. Ud fra det ovenstående vurderes det derfor, at destruktionskapaciteten er tilstrækkelig til, at vi Danmark på nuværende tidspunkt og med den gældende struktur kan forarbejde det nødvendige antal aflivede dyr.

Det vurderes, at containerkapacitet vil være tilstrækkelig. På dag 3, hvor der er det maximale behov, skal der således transporteres 600 tons aflivede dyr svarende til ca. 50 containere.

For yderligere oplysninger om destruktionskapaciteten i Danmark se bilag 6.3.3.4.

12. Kompetenceudvikling

12.1 Uddannelse

Målrettet kompetenceudvikling og – vedligeholdelse af Fødevarestyrelsens medarbejdere er en væsentlig forudsætning for, at det veterinære beredskab vil kunne løse sine opgaver i tilfælde af et alvorligt sygdomsudbrud, samt at beredskabet kan opskaleres i forhold til udbruddets størrelse. Ved planlægning af kompetenceudvikling i fredstid, skal der løbende foretages en vurdering af de anvendte fredstidsressourcer sammenholdt med nytteværdien under udbrud.

Derfor anbefales det, at der tilrettelægges et sammenhængende, cost-effektivt uddannelses- og øvelsesprogram for Fødevarestyrelsens medarbejdere med inddragelse af styrelsens nærmeste eksterne samarbejdspartnere.

Uddannelsesprogrammet bør være handlingsorienteret og tage udgangspunkt i de kompetencer de enkelte medarbejdergrupper skal besidde for at kunne udføre deres opgaver forbindelse med et sygdomsudbrud. Desuden skal uddannelsesprogrammet medvirke til at styrke sammenhængskraften mellem det centrale og decentrale niveau i Fødevarestyrelsen. Kompetencekravene til de enkelte personalegrupper fremgår af bilag 12.

Med udgangspunkt i kompetencekravene til medarbejderne, samt deres nuværende kompetenceprofiler, skal arbejdsgruppen foreslå, at der bl.a. etableres flg. uddannelses tilbud:

Kursus i stabsledelse og krisehåndtering basis
Kursus i stabsledelse og krisehåndtering vedligehold
Kursus i veterinært beredskab
Presstræning og kommunikationstrænings kursus

Det skal bemærkes, at kurset i stabsledelse og krisehåndtering løbende har været gennemført i samarbejde med Beredskabsstyrelsen i de seneste ti år. De øvrige kurser vil skulle udvikles.

12.2 Øvelser

Fødevarestyrelsens øvelsesaktiviteter bør anvendes til at styrke styrelsens evne til at håndtere sygdomsudbrud, vedligeholde medarbejdernes kompetencer og videreudvikle det veterinære beredskab.

Derfor anbefales det, at der udarbejdes et øvelsesprogram, der omfatter:

- Dilemmaøvelser (diskussionsøvelser)
- Krisestyringsøvelser (stabsøvelser)
- Fuldskalaøvelser (feltøvelser)
- Procedureøvelser

Øvelsesprogrammet bør inddrage hele Fødevarestyrelsen og i relevant omfang eksterne samarbejdspartnere.

Det anbefales, at øvelsesprogrammet i 2014 anvendes til at implementere og validere opskaleringsmodellen. Dette kan f.eks. ske ved at gennemføre flg. aktiviteter:

- Generere orientering af medarbejdere om Fødevarestyrelsens opskaleringsmodel
- Dilemmaøvelse for den strategiske ledelse
- En mindre krisestyringsøvelse for enhederne centralt (Glostrup)
- Tre mindre krisestyringsøvelse for de decentrale enheder
- En større krisestyringsøvelse
- To – tre feltøvelser

Formålet med dilemmaøvelsen er at skabe en fælles forståelse for opskaleringsmodellen og de overordnede udfordringer, som Fødevarestyrelsen står over for i forbindelse med et udbrud af mund- og klovesyge. F.eks. hvornår der skal mobiliseres og fordeles interne og eksterne ressourcer.

Formålet med de to mindre krisestyringsøvelser er at indarbejde opskaleringsmodellen på centralt - og decentralt niveau, med særligt fokus på de enkelte niveauers stabsarbejde, og samarbejdet mellem niveauerne.

Formålet med den større krisestyringsøvelse er at afprøve Fødevarestyrelsens evne til at lede og koordinere et middelstort udbrud af mund- og klovesyge, med særligt fokus på ledelse, koordination og krisekommunikation. Denne øvelse bør inddrage eksterne samarbejdspartner på både centralt- og decentralt niveau.

Formålet med feltøvelserne er at afprøve og validere opskaleringsmodellens antagelser og forudsætninger vedrørende det udkørende arbejde, herunder logistik på decentralt niveau. Det kan overvejes, at gennemføre feltøvelsen i forbindelse med en eller flere af de mindre krisestyringsøvelser for det decentrale niveau.

13. Konklusion

På grundlag af kortlægningen af Fødevarestyrelsens beredskab, kan det konstateres, at styrelsen har en solid grundstruktur i sit beredskab, samt at erfaringerne fra konkrete hændelser fra udbrud i Danmark delvist er indarbejdet i beredskabet. Det skal dog bemærkes, at kommandostrukturen og arbejdsformen i Fødevarestyrelsens beredskab bør videreudvikles, bl.a. med baggrund i erfaringer fra England og fra andre beredskabsfaglige hændelser i Danmark.

Desuden kan det konkluderes, at opskaleringsmodellen kan anvendes til både at dimensionere det veterinære beredskab, herunder kravene til de eksterne samarbejdspartnere, og som styringsværktøj under et udbrud af mund- og klovesyge.

Da modellen er baseret dels på videnskabelige modelleringer af et mund- og klovesygeudbrud, samt estimater vedrørende ressourcebehovet for de enkelte delopgaver under et udbrud, er der behov for at validere enkelte af modellens estimater på baggrund af internationale erfaringer og øvelsesvirksomhed.

Desuden skal det understreges at opskaleringsmodellen skal implementeres som et centralt omdrejningspunkt i Fødevarestyrelsens beredskab, samt at styrelsens medarbejders kompetencer til at anvende modellen skal opbygges og vedligeholdes gennem Fødevarestyrelsens uddannelses- og øvelsesvirksomhed.

Med udgangspunkt i modelberegningerne, kan det konstateres, at et middelstort udbrud af mund- og klovesyge vil udfordre Fødevarestyrelsens beredskab og eksterne samarbejdspartnere væsentligt med hensyn til personale, og materiel, idet håndteringen af hændelsen dagligt vil kræve mellem 200 – 300 dyrlæger og veterinært personale i de første 14 dage samt ca. 300 medarbejdere fra Beredskabsstyrelsen i gennem de første 5 uger. Uden disse ressourcer i Fødevarestyrelsen og i Beredskabsstyrelsen kan et udbrud af mund- og klovesyge ikke håndteres indenfor de fastlagte tidsfrister, og det vil indebære, at markedsadgangen kan forsinkes mere end ét år i stedet for de estimerede tre måneder.

På baggrund af det beregnede ressourcebehov, samt Fødevarestyrelsens nuværende ressourcer skal det dog bemærkes, at man gennem en nedprioritering af styrelsens andre driftsopgaver samt omrokering af personale under udbruddet kan imødekomme en væsentlig del af ressourcebehovet, for så vidt angår veterinært uddannet personale.

Derimod vil det beregnede personaleforbrug udfordre Beredskabsstyrelsens personalepulje.

DTU Veterinærinstituttet

Analyse af effektivitet og robusthed af den laboratoriemæssige del af det veterinære beredskab var ikke med i kommissoriet for dette arbejde. Ud fra meget nyttige erfaringer fra dette projekt bør der gennemføres en tilsvarende analyse af det laboratoriebaserede beredskab.

14. anbefalinger

På baggrund af arbejdsgruppens resultater anbefales det, at:

1. Fødevarestyrelsens planlægningsgrundlag og beredskabsplaner ajourføres, herunder at:
 - Opskaleringsmodellen implementeres i Fødevarestyrelsen som planlægningsgrundlag i forbindelse med dimensionering af styrelsens beredskab i forhold til mund- og klovesyge
 - Opskaleringsmodellen implementeres som styringsværktøj under et udbrud
 - Arbejdsgruppens resultater vedr. ledelse af det veterinære beredskab og samarbejde med eksterne aktører inddrages i arbejdet med den overordnede beredskabsplan
 - Der skabes sammenhæng mellem Fødevarestyrelsens forskellige planer, således at Fødevarestyrelsen har en overordnet beredskabsplan, suppleret med specifikke delplaner på særlige områder (fødevarer og veterinære)
 - Fødevarestyrelsens plan for det veterinære beredskab, herunder planlægningsgrundlaget og opskaleringsmodellen, kommunikerer aktivt til styrelsens medarbejdere og eksternt til styrelsens primære samarbejdspartnere, herunder politiet, Beredskabsstyrelsen, Landbrug og Fødevarer, m.fl.
2. Fødevarestyrelsens uddannelses- og øvelsesvirksomhed udvikles og dokumenteres, herunder at:
 - Man ud fra modellens dimensionering af beredskabet inddeler de forventede involverede medarbejdere i tre uddannelsesniveauer: 1. ledelse og krisemanager, 2. støtteperson for dette veterinære beredskab og ad hoc aktører (f.eks. Beredskabsstyrelsen og Politiet)
 - Der udarbejdes et målrettet og cost-effektivt uddannelsesprogram for de tre niveauer, som vægter behovet for hurtig indsættelse under udbrud med ressourceforbruget til kompetenceudvikling i fremtiden.
 - Der udarbejdes et øvelsesprogram med henblik på at teste udvalgte dele af rapportens forudsætninger med inddragelse af eksterne samarbejdspartnere, herunder politiet, Beredskabsstyrelsen, Landbrug og Fødevarer m.fl.
3. Følgende aspekter bør undersøges yderligere, med henblik på validering af de valgte metoder og forudsætninger:
 - Andre egnede aflivningsmetoder, med henblik på ressourceoptimering
 - Antallet af og metoden for kliniske undersøgelser i zonerne
 - Omfanget, metoden og materielvalg samt anvendelse af eksterne samarbejdspartnere for rengøring og desinfektion
 - Muligheden for tilvejebringelse af tilstrækkeligt materiel fra eksterne leverandører

4. Følgende aspekter bør undersøges yderligere, med henblik på sikring af assistance fra eksterne samarbejdspartnere med baggrund i modellens beregninger:

- Samarbejde med og assistance fra Beredskabsstyrelsen, såvel vedrørende personale- og materiel bistand som faglig rådgivning og uddannelsesmæssig støtte
- Samarbejde med og assistance fra DTU Veterinærinstituttet, såvel vedrørende laboratoriemæssig kapacitet som faglig rådgivning
- Samarbejde med og assistance fra Landbrug og Fødevarer, såvel vedrørende bistand i forbindelse med aflivning som sparring under udbrud

Bilagssamling

Bilag 6.2 Den nationale krisestyingsorganisation

Regeringens krisestyingsorganisation

Regeringens krisestyingsorganisation omfatter tre fora: Regeringens sikkerhedsudvalg (Sikkerhedsudvalget), Embedsmandsudvalget for sikkerhedsspørgsmål og Kriseberedskabsgruppen. Hvis en større ulykke/katastrofe rammer Danmark eller danske statsborgere og danske interesser i udlandet, vil medlemmerne af henholdsvis Sikkerhedsudvalget og Embedsmandsudvalget træde sammen med kort varsel.

- Regeringens sikkerhedsudvalg vil i tilfælde af en større ulykke/katastrofe blive holdt løbende orienteret om situationen samt drøfte eventuelle spørgsmål af overordnet politisk og strategisk karakter.
Sikkerhedsudvalgets medlemmer: Statsministeren (formand), økonomi- og indenrigsministeren, social-, børne- og integrationsministeren, udenrigsministeren, justitsministeren og forsvarsministeren.
- Embedsmandsudvalget for sikkerhedsspørgsmål vil i tilfælde af en større ulykke/katastrofe blive holdt løbende orienteret om situationen. Embedsmandsudvalget rådgiver Sikkerhedsudvalget i spørgsmål af politisk og strategisk karakter.
Embedsmandsudvalgets medlemmer: Statsministeriets departementschef (formand), Udenrigsministeriets departementschef, Justitsministeriets departementschef, Forsvarsministeriets departementschef, chefen for Politiets Efterretningstjeneste og chefen for Forsvarets Efterretningstjeneste.
- Kriseberedskabsgruppen varetager primært opgaver vedrørende koordination af beredskabsplanlægningen på centralt niveau, og kan i den forbindelse rådgive og komme med anbefalinger om beredskabsmæssige forhold samt fremsætte forslag til generelt samarbejde mellem de enkelte myndigheder. Kriseberedskabsgruppen kan beslutte at iværksætte tiltag af koordinerende karakter. Der er ikke praksis for at indkalde Kriseberedskabsgruppen i forbindelse med akutte situationer.
Kriseberedskabsgruppen består af repræsentanter på afdelings- og kontorchefniveau fra Statsministeriet (formand), Justitsministeriet, Udenrigsministeriet, Forsvarsministeriet, Ministeriet for Sundhed og Forebyggelse, Beredskabsstyrelsen, Forsvarskommandoen, Forsvarets Efterretningstjeneste, Rigspolitiet og Politiets Efterretningstjeneste.

Den Nationale Operative Stab (NOST)

NOST varetager en koordinerende funktion, og skal bl.a. sikre, at de respektive sektorer løbende er i besiddelse af relevante, koordinerede og præcise oplysninger om den konkrete indsats.

NOST skal derfor være opdateret om den operative indsats, herunder i de lokale beredskabsstabe og relevante sektorer, og sikre et samlet overblik i forbindelse med den konkrete indsats. NOST skal endvidere løbende forsyne såvel de myndigheder, der deltager i NOST og regeringens krisestyingsorganisation, som de øvrige relevante centrale sektorer med de fornødne oplysninger, herunder information om situationsbilledet med henblik på, at sektorerne hurtigt og effektivt kan træffe beslutninger.

NOST skal desuden sikre koordinationen mellem de lokale beredskabsstabe samt et overblik over de samlede tilstedeværende ressourcer og anvendelsen af disse i den givne situation. Endelig skal NOST orientere pressen og befolkningen om stabens virksomhed.

De faste medlemmer i NOST er Rigspolitiet, Beredskabsstyrelsen, Forsvarskommandoen, Politiets Efterretningstjeneste, Forsvarets Efterretningstjeneste, Sundhedsstyrelsen og Udenrigsministeriet. NOST kan endvidere indkalde ad hoc-medlemmer fra relevante myndigheder. Rigspolitiet har formandskabet for

NOST, medmindre regeringen (Regeringens Sikkerhedsudvalg) i en konkret situation træffer beslutning om andet.

Hver enkelt myndighed, der er repræsenteret i NOST, deltager med egen kompetence i overensstemmelse med sektoransvarsprincippet.

NOST refererer via formandskabet til regeringens krisestyringsorganisation.

Det Centrale Operative Kommunikationsberedskab (DCOK)

DCOK skal sikre, at der hurtigt bliver videregivet relevante, præcise, korrekte og koordinerede informationer til offentligheden og medierne om situationen og eventuelle særlige forholdsregler. Formålet er bl.a. at undgå unødigt ængstelse samt at skabe grundlag for en effektiv beredskabsindsats.

DCOK skal derfor koordinere og bistå ved videregivelsen af meddelelser og informationer til befolkning og medier, bl.a. i samarbejde med de presseansvarlige på lokalt og regionalt niveau. DCOK skal endvidere foretage en generel overvågning af medierne for at identificere potentielle emner, der kan påvirke udviklingen af krisen samt koordinere (samstemme) arbejdet i eventuelle spørge-/svarcentraler. Endelig skal DCOK udarbejde oplæg til regeringens krisestyringsorganisation om kommunikation i forhold til befolkning og medier. Der sondres mellem den politisk-strategiske krisekommunikation, som koordineres inden for rammerne af regeringens krisestyringsorganisation, og den operative krisekommunikation, som varetages af de sektoransvarlige myndigheder og koordineres inden for rammerne af NOST.

Deltagerne i DCOK skal spejle deltagerne i NOST, både i forhold til faste medlemmer og ad hoc medlemmer. Hver enkelt myndighed, der er repræsenteret i DCOK, deltager med egen kompetence i overensstemmelse med sektoransvarsprincippet.

De nærmere retningslinjer for DCOK er fastlagt i DCOK Hovedplan for Stabens Virke.

De lokale beredskabsstabe

I hver af landets 12 politikredse er der etableret en lokal beredskabsstab, som skal varetage den tværgående koordination og samarbejde ved ekstraordinære hændelser inden for politikredsens område.

Ved ekstraordinære hændelser, der berører flere politikredse, kan Rigspolitichefen efter omstændighederne i samråd med Forsvarskommandoen og Beredskabsstyrelsen udpege en politikreds som ansvarlig for løsningen eller samordningen af indsatsen.

De faste medlemmer i den lokale beredskabsstab er politiet, totalforsvarsregionen, Beredskabsstyrelsens regionale beredskabscenter og regionens sundhedsberedskab. Politiet kan endvidere indkalde ad hoc-medlemmer fra andre relevante myndigheder, herunder kommuner samt private aktører til den lokale beredskabsstab.

Hver enkelt myndighed, der er repræsenteret i den lokale beredskabsstab, deltager med egen kompetence i overensstemmelse med sektoransvarsprincippet.

De nærmere retningslinjer for de enkelte lokale beredskabsstabe er fastlagt i stabenes beredskabsplaner.

Kommandostadet (KST) i indsatsområdet

Løsningen af opgaverne på et skadested og i et indsatsområde foregår i KST i samarbejde mellem indsatsleder-politi, indsatsleder-redningsberedskab og lederen af sundhedsindsatsen (den koordinerende læge) samt andre relevante ledere. I praksis har indsatsleder-politi den koordinerende ledelse i hele indsatsområdet. Indsatsleder-redningsberedskab har ansvaret for den tekniske ledelse på skadestedet.

Bilag 6.3.2 Fødevarestyrelsens beredskab på centralt niveau og kompetencekrav

Styregruppe

Opgaver

- Tager strategiske beslutninger, koordinerer og planlægger det daglige arbejde
- Ansvarlig for udpegning af deltagere til de forskellige niveauer i den centrale kriseorganisation
- Afholder jævnligt statusmøder, der sikrer informationsudveksling i resten af kriseorganisationen
- Indkaldelse og afholdelse af krisemøder med eksterne parter
- Udarbejder en fælles opgaveliste og sikrer fordeling af opgaverne til resten af centrale kriseorganisation
- Er kontaktpersoner til de øvrige grupper, herunder sørge for koordination mellem grupperne, samt sikrer at opgaverne fra styregruppen forankres i grupperne.
- Pressekontakt

Kompetencer

Ledelse:

- Personer med overblik, branchekendskab samt erfaring i personaleledelse, krisehåndtering og pressehåndtering
- Kan rekrutteres fra Fødevarestyrelsens ledelsesgruppe

Stabschef:

- Person med stort overblik, store samarbejdsevner og gennemslagskraft. Skal fordele og sikre opfølgning på opgaver til de involverede enheder. Skal sikre løbende opdatering af opgaveoversigt, udarbejdelse af situationsrapporter og referater fra møder. Skal forestå kommunikation og opsamling af nødvendig information fra de involverede enheder til brug ved diverse møder. Skal kunne sammenstille information til beslutningsgrundlag.
- Kan fx rekrutteres fra Fødevareberedskabet, da denne gruppe har erfaring med krisestyring.

Assistent:

- Person med stort overblik og gode samarbejdsevner. Skal assistere stabschefen i dennes funktioner fx referatskrivning og forstå mødeindkaldelser og medvirke til at sikre at overblikket opretholdes i pressede situationer.
- Kan rekrutteres fra alle enheder i Fødevarestyrelsen.

Epidemiologi, information og journalisering

Epidemiologi funktion

Opgaver

- Skabe overblik over situationen ved hjælp af daglige situationsrapporter, herunder lister over smittede besætninger
- GIS opgaver, herunder tegning af zoner og fremstilling af kort og information til FVST's eget personale, offentligheden og branchen om zonerne
- Udarbejdelse af bekendtgørelser vedrørende zoner og restriktioner i disse
- Kontrol af om alle epidemiologisk relevante kontakter i smittede besætninger er blevet sporede
- Udrede en sandsynlig forklaring for smitte i hver enkelt besætning samt beskrive smittegangen mellem besætninger som et netværk
- Daglig vurdering af den epidemiologiske situation
- Koordinering af taksation, destruktion og aflivning

- Sikre registrering af bekæmpelsesaktiviteter i hver enkelt besætning (besøgsrapport, laboratorieresultater, taksation, aflivning, rengøring og desinfektion m.v.)
- Deltage i udarbejdelse af beslutningsoplæg om bekæmpelsesstrategien, herunder endelig fastlæggelse af zoner i GIS
- Fremsætte regionaliserings forslag
- Overordnet planlægning af screeninger
- Gennemføre modelleringsarbejde i samarbejde med VET-DTU
- Planlægning af nødvaccination
- Kontaktperson til regionerne

Kompetencer

Epidemiologi

- Person med veterinær eller lignende baggrund, der har viden om de faktorer, der skal tages hensyn til ved opklaring af sygdomsspredning og sporing af smitekilder, som udgangspunkt basal sygdomsforståelse.
- Personerne kan f.eks. rekrutteres fra enhederne Foder og Fødevarerikkerhed, Dyrevelfærd og Veterinærmedicin samt DTU Veterinærinstituttet og Københavns Universitet.
- Håndtering af GIS systemer.
- Styrelsen har ikke personale i andre enheder, der kan dække dette område hvorfor det må dækkes via eksterne konsulentfirmaer som fx LE34.

Juridisk assistance

- Jurister gerne med kendskab til udarbejdelse af bekendtgørelser.
- Kan rekrutteres fra de fleste af styrelsens enheder.

Information

Opgaver

- Udarbejdelse af information til ministeren, departementet, branchen og andre myndigheder, herunder beredskabsmateriale
- Udtræk fra KOR og DIKO til brug for ledelsesinformation og løbende opdatering af udbrudssituationen
- Udarbejdelse af pressemeddelelser m.m.
- Etablering og ajourføring af krisehjemmeside (Internet)
- Etablering og løbende opdatering af krisekommunikation via Intranet, hvor alle medarbejderne kan blive opdateret
- Etablering af krise-Intranet, så enhver beslutning truffet i FVST, Hovedkontoret umiddelbart efter kan gøres tilgængelig for FVST Øst og Vest på intranettet
- Etablering og løbende opdatering af en engelsksproget hjemmeside
- Sikrer international orientering, herunder orientering af EU via Animal Disease Notifikation System samt orientering af OIE
- Udarbejder materiale til løbende orientering af EU medlemsstater samt ved SCOFCAH møder
- Udarbejdelse af materiale til orientering af ambassader og repræsentationer via statskonsulenter
- Evt. aktivering og deltagelse i arbejde i NOST

Kompetencer

- Personer med veterinær eller lignende baggrund med gode skriftlige formidlingsevner af et fagligt indhold, og som kan redigere Styrelsens inter- og intranet. Gode engelske formuleringsevner er en nødvendighed.
- Kan rekrutteres fra styrelsens faglige enheder.

Journalisering

Opgaver

- Skal sikre logisk journalisering af relevante oplysninger i det aktuelle journalsystem
- Skal skabe mulighed for overblik over sagsnumre

Kompetencer

- Person med systematisk tilgang og med stor rutine i anvendelse af Captia, og som har en stor ordenssans.
- Kan rekrutteres fra alle styrelsens enheder.

CHR gruppen

Opgaver

- Lokalisering af besætninger
- Vurdering af geografisk dyretæthed
- Kontaktbesætninger, flytninger af dyr, omsætningsaftaler
- Opdatering af Inter- og Intranet indenfor området

Kompetencer

- Personer, der er strukturerede og har flair for at søge og lave udtræk fra databaser.
- Kan rekrutteres fra alle styrelsens enheder.

Omsætningsgruppen

Opgaver

- Flytterestriktioner, herunder bekendtgørelse
 - Stand-still – evt. meddelt via beredskabsmeddelelse
 - Nationale flytterestriktioner, levende dyr
 - Internationale flytterestriktioner, levende dyr
 - Samhandelsflytterestriktioner, levende dyr
- Sporing af dyr og produkter via TRACES mv.
- Sporing af produkter, herunder fødevarer i samarbejde med International Handel
- Vejledninger til veterinærenheder mv.
- Paradigmer til tilladelser til flytninger
- Dispensationer
- Flytterestriktioner vedrørende animalske biprodukter
- Flytterestriktioner vedrørende avlsmateriale
- Flytterestriktioner og brug af foder
- Afklaring vedrørende biproduktspørgsmål, som ikke er flytterestriktioner
- Opdatering af meddelelse vedrørende omsætning og flytninger på krise-Inter- og Intranet

Kompetencer

- Personer som hurtigt kan sætte sig ind i gældende lovgivning, og som har en god skriftlig formuleringsevne til brug ved intern og ekstern kommunikation indenfor området samt personer, der kan redigere styrelsens inter- og intranet.
- Kan rekrutteres fra International Handel eller andre af styrelsens faglige enheder.

Juridisk assistance

- Jurister gerne med kendskab til udarbejdelse af bekendtgørelser.
- Kan rekrutteres fra mange af styrelsens enheder.

Servicegruppe, herunder økonomi

Opgaver

- Mødearrangering, herunder lokalebookning, udsendelse af indkaldelse, samt forplejning
- Catering – sikring af forplejning i samarbejde med Forretningsservice
- Bistand til journalisering
- Økonomistyring
- Bogføring af bilag og udbetaling og udbetaling af erstatning mv., herunder løbende afrapportering til EU
- Praktiske forhold i forbindelse med evt. besøg af Kommissionens emergency team
- Udarbejdelse af refusions ansøgning til EU, herunder være ansvarlig for løbende fremsendelse af bilag, udarbejdelse og fremsendelse af det samlede regnskab, der skal fremsendes til Kommissionen, samt for planlægning af EU audit i forbindelse med refusionsansøgningen
- Indgåelse af aftaler med eksterne parter, i det omfang de ikke allerede foreligger som rammeaftaler
- ”Gartner / Mor”-funktion – overvågning af personalets fysiske og psykiske velbefindende

Kompetencer

Økonomi

- Person med kendskab til økonomistyring og styrelsens økonomisystemer.
- Disse kan rekrutteres fra Økonomi

Servicefunktion

- Serviceminded person med stort overblik og godt humør.
- Kan rekrutteres fra alle styrelsens enheder.

Opgaver der skal løses i samarbejde med andre enheder i FVST, Hovedkontoret Dyrevelfærd og Veterinærmedicin

- Aflivninger – velfærd
- Midlertidig autorisation af veterinærstuderende og udenlandske dyrlæger

Foder og Fødevarerikkerhed

- Udstedelse af retningslinjer for hvilke produkter, der skal tilbagekaldes
- Retningslinjer for handel med produkter i Danmark, herunder særlig krav til kød, mælk og æg fra dyr, der stammer fra zonerne eller fra vaccinerede dyr

Forretningsservice

- Indkøb (eventuelt udbud samt kendskab til SKI-aftaler)
- Catering - forplejning m.m. fra kantine til centrale enheder, der er involveret i krisehåndteringen
- Planlægning og bestilling af rejser, leje af biler, forsikringer, indkvartering, og for udenlandske dyrlæger eventuelle formaliteter omkring aflæggelse af dyrlægeløfte
- Leje/indkøb af yderligere tøj og fodtøj samt vask heraf
- Indkvartering af udstationeret personale

HR

- Personaleallokeringer og ansættelser, herunder
 - Annoncering, ansættelse og aflønning af praktiserende dyrlæger og andet midlertidigt hjælpepersonale.
 - Ansættelse og aflønning af udenlandske dyrlæger,
 - Omrokering af styrelsens personale på baggrund af behov, der meldes ind fra veterinærenhederne, herunder særlig aflønning

- Udarbejdelse af personaleressourceoversigter m.v.

International Handel

- Overblik over hvor mange produkter der er tilbagekaldt, og hvor disse er oplagret
- Information af udenlandske veterinær administrationer om produkter, der skal tilbagekaldes
- Retningslinjer for handel med 3. lande, herunder eventuelle ændringer i certifikater
- Retningslinjer for samhandel

International koordination

- Arrangering og drift af møder med internationale delegationer fra fx EU og EUFMD
- Koordination med Udenrigsministeriet og Danmarks Eksportråd

IT

- Etablering af IT til decentrale krisecentre
- Udvidelse af IT kapacitet, herunder etablering af særlige postkasser
- Udpegning af fast IT kontaktperson, der kan løse de opgaver, som løbende opstår, således at unødigt forsinkelse undgås, eksempelvis at give adgang til afdelingspostkasser
- Koordinering af og hjælp til IT-konsulenter, der hentes ind til specifikke veterinærfaglige opgaver
- IT-hjælp til journalisering, dokumentation, log, deling af dokumenter m.m.
- IT-hjælp til udarbejdelse af ledelsesinformation via dataware-house.

Jura

- Sikring af det juridiske grundlag der ageres på er korrekt. I tvivlstilfælde skal kammeradvokaten kontaktes, og afgørelsen skal indgå i denne gruppes arbejde.
- Juridisk behandling af erstatningssager, herunder at varetage og koordinerer kontakt til kammeradvokaten
- Juridisk back-up ved udstedelse af nye bekendtgørelser

Kommunikation

- Etablering og bemanding af kunderådgivning
- Etablering og drift af pressekontaktcenter
- Ansvarlig for krisekommunikation herunder pressestrategi samt koordinering af nationale og internationale pressekontakter, pressemøder, hjemmesiden, oversættelse og udpegning af kontaktpersoner, jf. kommunikationsplanen (bilag 7.4)

Kontrolstyring

- Udarbejdelse af rapporter fra DIKO
- Udpege kontrolområder, der kan udsættes med henblik på frigivelse af arbejdskraft

Ministerbetjening / Ledelsessekretariat

- Sikre informations-flow til direktionen

Økonomi

- Overordnede forhold vedrørende personale og økonomi i samarbejde med HR
- Kontrol med budgetter i forbindelse med bekæmpelsesarbejdet.
- Kontraktindgåelse og afledt administration i forbindelse med behov for etablering af midlertidige regionale krisecentre

Bilag 6.3.2 Decentralt niveau

Samlet ressourceforbrug

Krisecenter (behov i dette scenario: 3 i alt i Danmark):

Beskrivelse af arbejdsopgaven og hvordan den skal gennemføres herunder også angivelse af tidshorizonten:

Ledelsen

Veterinærchef og stabschef: Disse skal være i stand til at træffe ledelsesmæssige beslutninger, både mht. økonomi, personale osv. Ledelsesgruppen har behov for ledelsesstøtte i form af juridisk bistand, administrativ bistand og en kontaktperson til Glostrup.

Mistænkte og inficerede besætninger

Case-officer: En person der håndterer al kommunikation med den enkelte besætning, holder styr på indkomne henvendelser og besvarelser, således at svarfrister og lignende overholdes og der kun gives et svar pr. spørgsmål.

Mistankebesøg: Lederen af denne gruppe skal være en dyrlæge med et godt kendskab til såvel det veterinære beredskab som til besætninger i al almindelighed. I alle beredskabsteams skal dyrlæger have denne kompetence, hvorfor det vil være relevant at anvende en af disse dyrlæger som leder af denne gruppe.

Rekruttering af dyrlæger til det praktiske arbejde i gruppen kan i begyndelsen af udbruddet ske fra veterinærenhederne eller blandt andre dyrlæger ansat i fødevarerstyrelsen med klinisk baggrund. Senere kan det komme på tale at anvende praktiserende dyrlæger, ledige dyrlæger, dyrlægestuderende og/ eller dyrlæger fra andre lande.

Taksering: Lederen af denne gruppe skal være en person med et godt kendskab til såvel det veterinære beredskab som til besætninger i al almindelighed. Specielt skal denne person have et godt kendskab til takseringsprincipper og nedslagning. Igen vil en decentral beredskabsmedarbejder hurtigt kunne anvendes som leder af gruppen, da en sådan medarbejder forventes at kende principperne for disse opgaver og vil vide, hvor mere information findes på området. Da netop takseringerne efterfølgende bliver meget centrale i erstatningsøjemed, er det nødvendigt, at der i gruppen findes personer med god økonomisk indsigt (f.eks. en regnskabsmedarbejder fra afdelingen).

Aflivning: Lederen af denne gruppe skal være en dyrlæge med et godt kendskab til såvel det veterinære beredskab som til besætninger i al almindelighed. Specielt skal denne dyrlæge have et godt kendskab til nedslagning. Igen vil en medarbejder fra beredskabsteams hurtigt kunne anvendes som leder af gruppen, da en sådan medarbejder forventes at kende principperne for disse opgaver, og vil vide hvor mere information findes på området.

Forordningens bestemmelser er fortrinsvist rettet mod aflivninger inden slagtning, men indeholder også bestemmelser om "saneringer", dvs. aflivning af dyr af hensyn til folkesundheden, dyresundheden, dyrevelfærden eller miljøet under tilsyn af den kompetente myndighed. Dvs., at også her skal dyr skånes for enhver unødigt smerte, psykisk belastning eller lidelse under aflivning og under de aktiviteter, der er forbundet med at gennemføre aflivningen.

Ved planlægning af aflivning skal aflivningsforordningen tages med i betragtning, se også strategi- og ressourceplanen om dette område. Endvidere skal der ved gennemført aflivning indsendes en formular til Dyresundhed desangående inden for en uge (gælder ikke for fisk).

Bemandingsmæssigt vil denne gruppe være hårdt spændt for i den akutte fase af udbruddet, hvorfor dyrlæger med kendskab til beredskabet og besætningerne skal prioriteres til netop disse opgaver, der oftest vil være

meget hurtigt overstået. Arbejdet består af planlægning af aflivningen, ressource-udregning, planlægning af bortskaffelse af døde dyr osv.

Rengøring/desinfektion: Se særskilt ark for disse.

Screening

Screening: Planlægning af besøg under hensynstagen til status, anmelde besøg, opsamling/taste fra besøg og sørge for at de, der kører screeningsbesøg, har den fornødne hjælp og forplejning.

Epidemiologi

Epidemiologi: Bemandingen af epidemiologigruppen bør ske med baggrund i, at gruppen ikke er udfarende, men skal have en god indsigt i dyreflytninger, samdrifter og transportmønstre. Lederen af gruppen skal være dyrlæge, da personen skal kunne sammenkæde de epidemiologiske data med den sygdomsmæssige udvikling i regionen. De menige medarbejdere i gruppen kan rekrutteres fra de personer, der dagligt arbejder med CHR systemet, hvorfor det er mindre væsentligt, om der er mange eller få dyrlæger i gruppen. Der bør dog være andre dyrlæger i gruppen end lederen, - så der kan ske en faglig sparring.

Omsætning

Dyreflytninger og produktflytninger: Denne gruppe bør ledes af en person, der kender procedurerne for flytning af dyr og produkter. Det vil derfor være hensigtsmæssigt at bruge en medarbejder fra veterinærenhederne som leder af denne gruppe. Afhængig af hvilke opgaver der opstår gennem bekæmpelsen, kan gruppen bemannes med medarbejdere fra andre dele af FVST eller slagterierne.

Information og presse

Presse: KOMS sørger for, at hvert krisecenter får deres egen talsmand, som er fysisk tilstede i krisecentret til at sørge for diverse henvendelser fra pressen.

Arbejdet består i at modtage oplysninger om smittede besætninger, planlægning af taksering, aftaler i forbindelse med taksering og aflivning, opsamling fra besøg og videresendelse af diverse informationer.

Journal

Journal/log: Lederen af denne gruppe skal være en person med stor indsigt i såvel Captia som i Outlook. Veterinærenhederne har flere superbrugere på området, og der kan derfor vælges en af disse superbrugere med veterinær indsigt som leder for gruppen. Bemanding af gruppen bør ske med administrative medarbejdere, der har erfaring i specielt scanning og sagshåndtering i Captia. Da bekæmpelsens samlede logfunktion også hører hjemme i denne gruppe, bør der være en person, der kender til bekæmpelsens principper til at bemane logfunktionen. Da gruppen skal forsyne andre grupper med diverse databaseudtræk, skal der være flere personer, der er i stand til at arbejde i CHR databasen, kort og matrikelstyrelsens kortsystem og diverse andre databaser. Også her vil det være relevant at anvende medarbejdere, der til daglig arbejder med CHR systemet.

Service

Personalepleje: Denne gruppe skal varetage mange forskellige opgaver, hvoraf de praktiske/tekniske er dominerende. Samtidig vil økonomi fylde en stor del af arbejdet med erstatninger, lønninger og regninger. Da specielt denne gruppe ikke er faglig og da lederen af gruppen skal håndtere meget tunge personalemæssige og økonomiske sager, vil det være en fordel hvis gruppens leder rekrutteres fra en stilling, hvor man i forvejen er vant til at håndtere sådanne sager.

Derfor er en person som sekretariatschefen en oplagt mulighed som leder af gruppen, da netop sekretariatschefen er vant til at arbejde med den praktiske del af regionskontorets funktion og regionens

budgetter. Personalet i gruppen vil skulle hentes fra en række af personalekategorier, hvor Fødevarestyrelsen selv kan bidrage til mange af funktionerne så længe udbruddet er af moderat størrelse. De praktiske opgaver med pakning af kasser, vedligeholdelse af krisecentret, indkøb af udstyr og proviant og servicering af personalet i det hele taget kan varetages af såvel Fødevarestyrelsens tekniske personale som af værnepligtige fra Beredskabsstyrelsen eller andet eksternt personale. Da hele IT delen sorterer under denne gruppe er det nødvendigt med fast personale på krisecentret fra IT-kontoret. Da der givet vil opstå problemer eller brugervanskeligheder med teknikken under et udbrud.

Alle forbrug er angivet med afløsningsmulighed. I den førstnævnte gruppe kan dyrlæge erstatte Veterinærchef og stabschef.

Ressourceforbrug mandskab (antal og kompetence pr. enhed):

- Veterinærchef, stabschef, ledelsesstøtte (Jurist, administrativ, kontaktperson til Glostrup og en fra HR) (ledelse og fremtid): 2 dyrlæger, 1 teknikere, 1 administrativ, 1 jurist og 1 fra HR.
- Journal/log: 1 administrativ pr. 5 besætninger der er smittet (akkumuleret) pr. krisecenter.
- Case – officer: 1 administrativ pr. 3 smittede besætninger
- Presse: Talsmand fra Koms (regnes med i teknikergruppen).
- Mistankegruppen (modtage anmeldelser, dokumentation, OT brev og planlægning af person herunder ressourcer, opsamling fra besøg, holde styr på lab. svar): ½ administrativ og 1 FVST dyrlæge pr. 2 besætninger pr. dag der er nymistænkt . Efter 14 dage kan gruppen klare 3 besætninger pr. dag der er nymistænkt.
- Taksering: 1 administrativ pr. 2 nysmittede besætning.
- Aflivning: 1 dyrlæge pr. 2 nysmittede besætninger.
- Rengøring og desinfektion: Se andetsteds om rengøring.
- Screening (planlægning, anmelde besøg, opsamling/taste, sørge for personalets velfærd): 50 besøg pr. administrativ pr. dag.
- Epidemiologi og produkter (samle op på kontakter fra episkemaet, fra epi undersøgelsen og lab. svar på blodprøver fra aflivninger). Glostrup sammenstiller de epidemiologiske data): ½ administrativ og 1 FVST dyrlæge pr. 3 besætninger pr. dag der er nysmittet. Efter 14 dage kan gruppen klare 4 besætninger pr. dag der er nysmittet.
- Dyreflytninger og produktflytninger (fremadrettet dispensationer): 1 dyrlæge og 1 administrativ den første uge, herefter 8 dyrlæger og 24 administrative.
- Personalepleje (bestilling af forplejning (krisecentret er på Beredskabsstyrelsens center og benytter deres kantine), div. fornødenheder, psykologi): Ind i krisecentret: 2 administrative pr. 100 i det lokale krisecenter (fysisk tilstede).
- Logistik, IT og udstyr (pakke til besøg, sørge for biler, indkøb af diverse, forsendelse af prøver, scanne papirer, krisecenter): 2 teknikere pr. 100 i det lokale krisecenter og 5 administrative pr. 100 i det lokale krisecenter.
- Oplæring og træning: 1 FVST dyrlæge og 1 administrative pr. krisecenter.

Ressourceforbrug udstyr:

- Et krisecenter med diverse faciliteter herunder en bemandet kantine, toiletfaciliteter, lokaler/telte/skurvogne til krisecentrets personale, badefaciliteter og tøjvask.

Bilag 6.3.3 Det udkørende arbejde, herunder destruktio

Bilag 6.3.3.1 Screeningsbesøg

Beskrivelse af arbejdsopgaven og hvordan den skal gennemføres herunder også angivelse af tidshorisonten: Der vil under et stort udbrud være et meget behov for dyrlæger til at lave de mange screeningsbesøg i besætningerne. Disse dyrlæger skal have et vist klinisk kendskab til den relevante dyregruppe, og være i stand til at kunne fortage de relevante kliniske undersøgelser f.eks. udtage blodprøver på svin.

De dyrlæger, der skal anvendes til screeningsarbejdet, kan rekrutteres fra Fødevarestyrelsen, slagterierne og de praktiserende dyrlæger. Der har været udenlandske erfaringer med at anvende dyrlæger fra andre lande. Men da der ikke kan forventes at være ret mange udenlandske dyrlæger der kan tale dansk, er det ikke hensigtsmæssigt at anvende udenlandske dyrlæger til dette formål, da det under screeningsarbejdet er meget vigtigt at kunne tale med landmændene.

Arbejdet består af: I beskyttelseszonen besøges alle besætninger 1 gang den første uge og igen en gang efter 21 dage, i overvågningszonen besøges alle besætninger 1 gang indenfor den første uge.

For svine- og kvægbesætninger skal der udføres en klinisk undersøgelse (mundhuleundersøgelse på nogle dyr), kontrol af smitteforebyggende tiltag og kontrol af øremærker, og der udtages blodprøver i alle fåre- og gedebesætninger. Der udarbejdes dokumentation.

Ressourceforbrug mandskab (antal og kompetence):

- Screeningsbesøg: 1 dyrlæge kan besøge 4 gennemsnitsbesætninger pr. dag.

Ressourceforbrug udstyr:

- Blodprøveglas 1,1 glas pr. får/ged, kanyler 1,1 stk. pr. får/ged, vacutainer 2 pr. besætning, forsendelsesmateriale 1 pr. besætning, evt. pc/kontrolrapport blok.

Bilag 6.3.3.2 Mistankebesøg, både kliniske mistanker og kontakt mistanker

Beskrivelse af arbejdsopgaven og hvordan den skal gennemføres herunder også angivelse af tidshorizonten: Rekruttering af dyrlæger til det praktiske arbejde i gruppen kan i begyndelsen af udbruddet ske fra veterinærenhederne eller andre dyrlæger ansat i Fødevarestyrelsen med klinisk baggrund. Senere kan det komme på tale at anvende praktiserende dyrlæger eller dyrlæger fra udlandet.

Det kan være hensigtsmæssigt at anvende hold på to, hvor den ene person er dyrlæge og den anden er kontrollør, som kan tage sig af det praktiske i forbindelse med besøgene (pakke bilen, finde vej, finde telefonnumre og baggrundsdata samt gennemføre indtastning i DICO etc.)

Arbejdet består af: Klinisk gennemgang, prøveudtagning (24 stabiliserede og 24 ustabiliserede blodprøver), afspærring, dokumentation, epidemiologisk undersøgelse.

Ressourceforbrug mandskab (antal og kompetence):

- Mistankebesøg med kliniske symptomer: 1 dyrlæge og 1 kontrollør/administrativ i 1 dag pr. kvæg- og svinebesætning og ½ dag pr. fåre- og gedebesætning.
- Kontakt mistanker (hvor der ikke er kliniske symptomer): 1 dyrlæge og 1 kontrollør/administrativ i ½ dag pr. kvæg- og svinebesætning og ½ dag pr. fåre- og gedebesætning.

Ressourceforbrug udstyr:

- Mundspærre 1 pr. besætning, blodprøveglas 27 stk. stabiliserede og 27 stk. ustabiliserede pr. besætning, kanyler 27 stk. pr. besætning, vacutainer 2 pr. besætning, forsendelsesmateriale 1 pr. besætning, engangsdragter 4 pr. besætning, virkonS 4 breve pr. besætning, afspærringsbånd 1 rulle pr. besætning, epidemiologi skema.

Bilag 6.3.3.3 Taksation, erstatningsudbetaling og dokumentation

Arbejdet består af: Besætningen skal takseres før aflivning. Der skal rekvireres 3 taksatorer (1 af ejer og 2 af FVST). FVST deltager med 1 person der sørger for dokumentation og at taksationsproceduren bliver fulgt.

Ressourceforbrug mandskab (antal og kompetence):

- 1 besætning: 3 eksterne taksatorer og 1 FVST dyrlæge/kontrollør.
- Et team kan taksere 2 gennemsnits svinebesætninger pr. dag (ved gruppetaksering), 1 gennemsnits kvægbesætning pr. dag (ved individtaksering) og 4 gennemsnits får-/gedebesætninger pr. dag (ved gruppetaksering).

Ressourceforbrug udstyr:

- 1 bil pr. udbrud og efterfølgende 48 timers karantæne (ved besøg til ikke smittede).

Bilag 6.3.3.4 Aflivning inkl. prøver ved aflivning, rensespunkt, bortskaffelse af døde dyr og ejer kontaktperson

Relevant lovgivning vedr. aflivning:

- Rådets forordning nr. 1099/2009 af 24. september 2009 om beskyttelse af dyr på aflivningstidspunktet
- Bekendtgørelse nr. 1302 af 17. december 2013 om slagtning og aflivning af dyr (Ændring af bekendtgørelsen er pr. dec. 2013 i høring)
- Dyreværnsloven (LBK nr. 252 af 08/03/2013)
- Lov om forbud mod slagtning og aflivning af drægtige produktionsdyr og heste i den sidste tiendedel af drægtigheden (LBK nr. 258 af 08/03/2013)

Relevant lovgivning vedr. destruktions af dyr:

Der er i beregningsmodellen antaget, at alle aflivede dyr kan destrueres på en destruktionsvirksomhed. Forbrændingsanlæg som DAKA er kontrolleret gennem biproduktforordningen 1069/2009 af 21-10-2009 samt 142/2011.

Døde dyr er i henhold til biproduktforordningen nr. 1069 artikel 3 stk 1 def. som :

”animalske biprodukter”: hele kroppe eller dele af dyr, animalske produkter eller andre produkter fra dyr, som ikke er bestemt til konsum, herunder oocytter, embryoner og sæd”

De svin, der aflives i forbindelse med en smitsom sygdom som mund- og klovesyge, vil i henhold til 1069 artikel 9 f) være defineret som kategori 2-materiale :

”Artikel 9

Kategori 2-materiale:

Kategori 2-materiale skal omfatte følgende animalske biprodukter:

f) dyr og dele af dyr, der ikke er omhandlet i artikel 8 (kat.1) eller 10(kat.3):

i) som er døde på anden måde end ved slagtning eller nedlægning til konsum, herunder dyr, der er aflivet i sygdomsbekæmpelsesøjemed”

Kat-2 materiale bortskaffes i henhold til forordningens artikel 13.

Umiddelbart tilhører drøvtyggere kat-2, men kvæg, får og ged vil være kategori 1 materiale i henhold til artikel 8, idet det ikke kan udelukkes risiko for TSE i de pågældende dyr, og det antages, at der ikke anvendes ressourcer til undersøgelser herpå under et udbrud. Kat-1 materiale bortskaffes i henhold til forordningens artikel 12 ved forbrænding.

I modelberegningerne er følgende aflivningsmetoder valgt.

Svin: Smågrise op til 30 kg aflives ved gasning med CO₂. Svin > 30 kg aflives ved skydning med bolt pistol og rygmarvsstødning.

Kreaturer samt får/geder: Aflives ved skydning med bolt pistol/rygmarvsstødning. Under praktiske forhold kan brugen af medicinsk aflivning (med pentobarbital) i sjældne tilfælde blive taget i anvendelse.

Der skal ved en praktisk aflivning tages specielle hensyn til aflivning af højdrægtige dyr – dette aspekt er der ikke taget højde for i modelberegningen.

Svin:

Det anbefales at svin op til 30 kg aflives ved gasning med CO₂ i en lukket container. Vægtgrænsen på de 30 kg er udelukkende valgt ud fra rent håndteringsmæssige /arbejds miljømæssige årsager – såfremt der udvikles teknologi til det, vil det også være muligt at aflive betydeligt tungere svin ved CO₂ gasning. I FVST` s vejledning (J. nr. 2005-20-293-00218/SKPE fra den 18/7/2005) om ”aflivning af smågrise med kuldioxid i

container” fremgår det bl.a. at containeren bør konstrueres således at grisene ikke kommer til skade, og endvidere er det anført at grisene skal kunne overvåges. Derudover bør containeren være forsynet med udstyr, med hvilket CO₂- koncentrationen hurtigt og præcist kan måles. Der er i FVST nedsat en arbejdsgruppe vedr. aflivninger af produktionsdyr, og denne gruppe arbejder lige nu (2013-2014) på, hvorledes en sådan CO₂- container kan konstrueres bedst muligt både ud fra dyreværnsmæssige hensyn samt ud fra arbejdsmiljømæssige hensyn.

Gasning af smågrise er en hurtig metode og vil blive foretrukket fremfor intracardial injektion med pentobarbital. Intracardial injektion med pentobarbital kan være særdeles smertefuld, hvis det ikke ved første forsøg lykkes at injicere direkte i hjertet, og derfor bør denne aflivningsmetode kun udføres på bedøvede dyr, idet det vil være et fåtal af dyrlæger, der har den fornødne rutine i denne form for aflivning, brev fra Birte Broberg, FVST til Dyrenes Beskyttelse dateret den 6/8-13, FVST's J. nr. 2013-15-24-05143/BB). Derudover vil gasning af smågrise være en hurtigere og mere effektiv metode sammenlignet med aflivning ved injektion. Forløbet af gasningen skal dog konstant være overvåget af en dyrlæge. Ved denne aflivningsform skal der bruges færre dyrlægetimer end ved medicinsk aflivning efter forudgående bedøvelse.

Aflivning af svin mellem 30 kg og 100 kg foretages ved at bedøve dyret ved skydning med bolt pistol kombineret med en dyrlæges individuelle og grundige kliniske undersøgelse af om dyret er dødt som følge af skuddet. Undersøgelsen skal finde sted straks efter skydningen. Resultaterne af denne undersøgelse i fund af dyr, som ikke er døde som følge af skydning, skal disse straks aflives, hvilket kan ske ved rygmarvsstødning eller ved intracardial injektion med pentobarbital. Af smittemæssige og hygiejniske årsager vil overskæring af halsvener efter brug af bolt pistol ikke blive benyttet rutinemæssigt.

Søer og orner aflives ved skydning med bolt pistol efterfulgt af rygmarvsstødning. Forløbet af aflivningen skal hele tiden være overvåget af en dyrlæge.

Dyrlægerne der overvåger aflivningerne af grisene skal desuden deltage i udtagningen af diverse prøver.

Kreaturer (alle aldersgrupper):

Medicinsk aflivning ved brug af intravenøs injektion af pentobarbital med eller uden en forudgående sedering med xylazin er fravalgt i modelberegningen hovedsageligt på grund af mandskabsmæssige årsager. Aflivning med bolt pistol/rygmarvsstødning skal hovedsageligt foretages af teknikere (slagteriarbejdere der er instrueret i brugen af bolt pistol) mens aflivning ved brug af intravenøs injektion med pentobarbital skal foretages af dyrlæger. Det antages på forhånd at mængden af dyrlæger der på effektiv vis er i stand til aflive ved IV-injektion er en ressourcemæssig flaskehals, hvilket antallet af teknikere der har erfaring med brug af bolt pistol / rygmarvsstøder på forhånd ikke antages at være. Forløbet af bolt pistol aflivningen skal dog hele tiden være overvåget af en dyrlæge – denne dyrlæge skal endvidere deltage i udtagningen af diverse prøver.

Får geder (alle aldersgrupper):

I forbindelse med modelberegningen forudsættes det at aflivning af får/geder skal ske ved skydning med bolt pistol efterfulgt af rygmarvsstødning eller evt. overskæring af halsvener. Aflivning ved brug af bolt pistol, der hovedsageligt skal foretages af teknikere, skal hele tiden overvåges af en dyrlæge – også her skal dyrlægen deltage i udtagning af prøver.

Beskrivelse af arbejdsopgaven og hvordan den skal gennemføres:

Ledelse af aktionen på bedriften: Koordinerende dyrlæge/indsatsledelse ude for svine- og kvægbesætninger. Denne dyrlæge har kontakten til BrS og ansvaret for dagens dokumentation.

Rensepunkt: Planlægning af opsætning og drift af rensespunkt sammen med BRS.

Ejer kontaktperson: En person der har kompetencer i at håndtere psykisk pressede personer.

Prøveudtagning: Der skal fra hver besætning udtages serologiske prøver og evt. andre prøver i henhold til MK beredskabsmanualen. Endvidere skal kliniske læsioner aldersbedømmes. Der skal derudover evt. laves opfølgning på den epidemiologiske undersøgelse fra mistankebesøget.

Aflivning: Til gruppen skal anvendes både dyrlæger og teknikere, der kan håndtere og aflive dyrene. Arbejdet består af: Håndtering af dyr, fiksering, bedøvelse og aflivning (bolt pistol/rygmarvsstødning samt evt. CO₂gasning), og læsning med kran. Fra smitte er konstateret til besætningen er aflivet må der maksimalt gå 24 timer. Dvs. at en aflivningsaktion skal afsluttes samme dag som den er påbegyndt. Maksimal 8 timers aflivning pr. team pr. dag pr. besætning. Denne tid inkluderer ikke pauser og på- og afklædning ved arbejdsdagens påbegyndelse og afslutning.

Destruktion: Når aflivede klovbærende dyr skal forarbejdes inddeles de som tidligere nævnt i 2 kategorier. Kategori 1 som er materiale fra kvæg, får og ged og kategori 2 materiale, som er materiale fra svin. Kategori 2 materiale kan forarbejdes på kategori 1 linjen, og kat-1 materiale kan forarbejdes på kat-2 linjen, hvilket medfører at kat-2 linjen nedgraderes. En evt. nedgradering vil betyde en mindre pris for melet (forventeligt 1,00- til 1,50-/kg.) indtil kat-2 linjen og de dertil hørende lagre ved grundig rengøring igen opgraderes. Daka foretager beregning af antal træk. 1 træk er defineret som forvogn + hænger, og dette er lig med 2 containere. Vi forventer at DAKA stiller med kranudstyr til at læsse døde dyr i containerne. DAKA råder over 400-500 containere. Daka ejer selv containere – kørsel er udliciteret til forskellige vognmænd, der selv ansætter chauffører. 1 container kan indeholde 12-18 tons (afhængig af vægtfylden på dyrene).

Daka har procedurer for kontakt til vognmand/chauffør ved risiko materiale, vask og desinfektion af køretøjer, indslusning af håndværkere samt stikprøvekontrol af containeres tæthed.

<https://foedevarestyrelsen.dk/foder/animalske-biprodukter/generelt-om-animalske-biprodukter/godkendelseog-registrering-efter-forordningen-om-animalske-biprodukter>

Det eneste anlæg i Danmark, som anvendes til kat-1 materiale er anlægget i Randers.

Kategori 1 linjen i Randers kan forarbejde max. 1400-1500 kreaturer/dag svarende til ca. 700 tons/dag (30tons/time i 24 timer).

Kategori 2 linjen i Randers kan max forarbejde 2000 kreaturer/dag svarende til 960 tons/dag (40 tons/time i 24 timer).

Begge linjer forarbejder normalt kun 5 dage om ugen.

På lager kan lægges 6000 tons mel svarende til ca. 2 dages produktion.

Udover anlægget i Randers findes 2 kat-2 fabrikker i Løsning. De 2 anlæg har en samlet kapacitet på 30 tons/time svarende til 720 tons/døgn 5 dage om ugen. Endvidere findes et lille kat-2 anlæg på Bornholm. Anlæggene i Randers og Løsning er i "fredstid" aktive 24 timer i 5 dage om ugen, idet der stoppes lørdag og startes op igen mandag. Såfremt der skal destrueres alle ugens 7 dage kræves der dispensation for gældende miljøkrav.

Ved behov ud over de ovennævnte kapaciteter kan anlægget i Neumünster i Tyskland evt. overvejes.

Konklusion vedrørende destruktionskapacitet i forhold til modellen:

Af modellen fremgår det, at der i de 5 første uger af det beskrevne udbrud bliver nødvendigt at have en forarbejdningskapacitet alene til aflivede dyr på 100-180 tons / dag, når der undtages for dag 3, hvor der er behov for en samlet kapacitet på knap 600 tons fordelt på ca. 200 tons aflivede svin og ca. 400 tons aflivede drøvtyggere. Fra dag 1 til dag 3-4 under udbruddet, vil der være nationalt "stand still", og derfor vil destruktionsvirksomhederne i denne periode ikke få tilført slagteriaffald/selvdøde dyr. Dette medfører at hele DAKA, Randers kapacitet kan benyttes til de på grund af udbruddet aflivede dyr. Når slagterierne kommer i gang igen efter "stand still" vil DAKA kunne sætte forarbejdningskapaciteten op, idet der vil kunne forarbejdes alle ugens 7 dage, mod kun 5 dage under "fredstid". På 2 ekstra dage vil der således alene i Randers på kat. 1 linjen kunne forarbejdes 1400 tons. Ud fra det ovenstående antages det derfor, at destruktionskapaciteten er tilstrækkelig til, at vi Danmark på nuværende tidspunkt og med den gældende struktur kan forarbejde det nødvendige antal aflivede dyr. I denne forbindelse tages udgangspunkt i, at der gives dispensation fra gældende miljøkrav, således at DAKA, Randers kan forarbejde hele døgnnet rundt / alle ugens dage.

Det vurderes, at container kapaciteten vil være tilstrækkelig. På dag 3, hvor der er det maximale behov, skal der således transporteres 600 tons aflivede dyr svarende til ca. 50 containere.

Ressourceforbrug mandskab (antal og kompetence):

- Ledelse samt rensespunkt: Koordinerende dyrlæge/indsatsledelse uden for svine- og kvægbesætning. 1 FVST dyrlæge.
- Ejer kontaktperson: 1 person under aflivningsaktionen.
- Aflivning: Maksimal 8 timers aflivning pr. team pr. dag pr. besætning.
 - 1 dyrlæge, 4 teknikere (2 til aflivning og 2 til uddrivning) og 1 truckfører kan aflive 12 kreaturer pr. time.
 - 1 team afliver 30 søer pr. time. 1 team afliver 60 slagtesvin (30-100 kg.) pr. time. 1 team består af 1 dyrlæge, 4 teknikere til at fiksure samt aflive, 4-6 drivere, 2 trucks med truckførere (bortskaffer). Pattegrise og grise op til 30 kg gasses med CO₂. Teamet hertil består af 1 containergas-ansvarlig, 1 dyrlæge, 8 teknisk personale til uddrivning samt placering i containere, 1 kranfører til omlæsning. Aflivningskapacitet 300 smågrise pr. time.
 - 1 dyrlæge og 1 tekniker kan aflive 20 får/lam pr. time.
- Prøveudtagning: Pr. svine- og kvægbesætning skal der bruges en dyrlæge og en tekniker. Ved fåre- og gedebesætninger skal der ikke bruges ekstra bemanning, idet det antages at dyrlægen, der forestår aflivningen, håndterer dette.

Ressourceforbrug udstyr:

- Rensespunkt: 1 rensespunkt pr. smittet kvæg- og svinebesætning i 1½ døgn. Ingen rensespunkt ved hovedparten af de smittede fårebesætninger, idet hovedparten af disse er små besætninger.
- Aflivning:, boltpistoler (2 magnum pr. kvægteam eller 1 skæftet og 1 magnum, 5 skæftede og 1 magnum pr. svineaflivningshold og 2 boltpistoler pr. fåreteam) og patroner (1½ pr. dyr), Engangsrygmarvsstødere (disse kan ikke skaffes p.t.).
- Bortskaffelse af døde dyr: Containere fra DAKA. Vi forventer at DAKA stiller med kranudstyr til at læsse døde dyr i containerne. DAKA råder over 400-500 containere. 1 container kan indeholde 12-18 tons (afhængig af vægtfylden på dyrene). 1 træk er defineret som forvogn + hængsel, og dette er lig med 2 containere
- Prøveudtagning: Blodprøveglas: 66 stk. stabiliserede og 66 stk. ustabiliserede pr. besætning, kanyler 66 stk. pr. besætning, vacutainer 2 pr. besætning og forsendelsesmateriale 1 pr. besætning.

Bilag 6.3.3.5 Rengøring og desinfektion

Beskrivelse af arbejdsopgaven og hvordan den skal gennemføres herunder også angivelse af tidshorisonten:

Rengørings- og desinfektionsopgaverne er ofte meget direktivbundne, hvorfor netop lederen af denne gruppe skal være veluddannet i netop disse regelsæt og kunne omsætte dem til praksis. I beredskabsteams skal der være dyrlæger der er uddannet til opgaven, men det kan blive relevant at hente en dyrlæge ind fra en anden enhed med viden på området, hvis der ikke i udbrudsenheden findes en dyrlæge med specialviden på området.

Rekruttering af medarbejdere til området kan relativt nemt ske fra andre afdelinger af fødevarestyrelsen, da arbejdet er ret enkelt, når principperne ligger fast, og der er en ekspert, som man kan kontakte i tvivlstilfælde.

Arbejdet består af:

Indledende desinfektion og evt. støvbinding: Dokumentation vha. billedmateriale og vejledning af BRS mht. desinfektion. Godkendelse af den indledende desinfektion.

Afsluttende rengøring og desinfektion: Planlægning, budget, kontrakter, aftaler, vejledning, opfølgning, godkendelse og ansvaret for dokumentation.

Ressourceforbrug mandskab (antal og kompetence):

Indledende desinfektion: Kvæg- og svinebesætninger 1 FVST dyrlæge 1 dag. Fåre- og gedebesætninger 2 timer.

Afsluttende rengøring og desinfektion: 5 arbejdsdage for en FVST dyrlæge pr. svine- og kvægbesætning. Fåre- og gedebesætning 1 FVST dyrlæge ½ dag.

Ressourceforbrug udstyr:

Indledende desinfektion: Desinfektionsmiddel (NaOH og hydratkalk) og udlægningsmateriel

Bilag 6.4 Samarbejdsaftaler

I forbindelse med veterinære kriser er der behov for i fredstid at have udarbejdet aftaler med de eksterne samarbejdspartnere, der skal assistere Fødevarestyrelsen i forskellige elementer af bekæmpelsesarbejdet. Der eksisterer allerede en række samarbejdsaftaler, hvoraf nogle skal opdateres.

Eksisterende aftaler

Beredskabsstyrelsen

Eksempler på opgaver, der udføres:

- Etablering af Fødevarestyrelsens decentrale krisecentre
- Afmærkning og afspærringsopgaver
- Hjælp til aflivning og fjernelse af dyr
- Foreløbig desinfektion af aflivede dyr og besætningsområde
- Rensning og desinfektion af indsatsmateriale og mandskab
- Transport af materiale og diagnostiske prøver

Rigspolitiet

Eksempler på opgaver, der udføres:

- Transport af prøver til DTU, Veterinærinstituttet
- Oprettelse af en lokal afspærring (skiltning m.v.)
- Hindre uvedkommende adgang til den smitteramte ejendom
- Håndhævelse af forbud mod transport af levende dyr
- Angivelse af zoner med skilte

DMI

DMI deltager i udrednings- og planlægningsarbejdet vedrørende beredskabet for luftbårne dyresygdomme, herunder mund- og klovesyge, samt i informationsvirksomhed, alarmeringsberedskabet og øvelsesvirksomhed. Endvidere vareager DMI specielle opgaver for så vidt angår atmosfæriske sprednings- og depositionsregninger, der leveres som grafik og data til brug i GIS.

Landinspektørfirmaet LE34

LE34's opgave er at understøtte de arbejdsprocesser, der er forbundet med det daglige GIS-arbejde med indhentning og videregivelse af information i akutsituationer, herunder videregivelse af informationer via internettet.

LE34 kan levere mandskab til betjening af Fødevarestyrelsens GIS system i det centrale krisecenter.

DTU Veterinærinstituttet

Veterinærinstituttet skal ved mistanke om og udbrud af alvorlige smitsomme husdyrsygdomme, med kort varsel, sætte de nødvendige personalemæssige, fysiske og driftsmæssige ressourcer ind på at løse den laboratoriemæssige del af det veterinære beredskab herunder rådgivning.

DAKA

Aftalen vedrører rådighed over en mobil kremeringsovn og mandskab hertil i forbindelse med udbrud af en smitsom husdyrsygdom, hvor aflivede dyr skal afbrændes og destrueres på ejendommen.

Manglende aftaler

Landbrug og Fødevarer

vedrørende personalebidrag til:

- Forbindelsesofficerer (Glostrup)
- Uddrivning af dyr
- Aflivninger af besætninger
- Blodprøvetagning i forbindelse med screening
- Taksatorer
- Psykologtjeneste

Levering af materiel til aflivning

- Lager af boltpistoler
- Rygmarvsstøder

DAKA

Levering og logistik vedrørende aflivningscontainere herunder CO₂-containere og destruktionskapacitet.

AGA

Levering af CO₂ eller kvælstof til brug ved aflivninger

Bilag 7.4 Kommunikationsplan

Ekstern kommunikation – Krisekommunikation - massemedier

Overordnet set skal kommandovejene være de samme i fredstid såvel som i krisetid.

Ved kriser nedsættes en særlig pressegruppe, hvis formål er at koordinere kommunikationen i Fødevarestyrelsen og varetage blandt andet kommunikationen til medierne. Pressegruppen har medlemmer fra både fagkontor og presseteam og referer til krisestaben - eller i øvrigt efter fast praksis til de respektive kontorchefer. Pressegruppen afklarer, hvem der udtaler sig i pressen på hvilke områder. Sørg for, at pressegruppen har en idé om, hvad der kan gå galt, og hvordan der skal kommunikeres, hvis det går galt. Afdæk på forhånd de mest kritiske emner og risici.

Pressetalsmænd

For så vidt muligt udpeges der af pressegruppen talsmænd, som har ret til at udtale sig i pressen. Talsmænd skal på forhånd have modtaget pressetræning eller bør være bekendt med at optræde i medierne og bør ligeledes have et indgående kendskab til organisationens kriseberedskab. Personer som sidder decentralt ude i regionerne - kan som udgangspunktet udpeges til talsmænd og kan udtale sig om faktuelle forhold i regionen - mens mere overordnede forhold (eks. holdninger og politik) håndteres centralt. Der kan udpeges en støtteperson til pressetalsmanden. Støttepersonen tager sig af at styre presseflowet og forberede on-site interviews, samt udarbejde pressekontaktskemaer i samarbejde med pressetalsmanden.

Endvidere er det også pressegruppen, der afdækker, om der er behov for et pressemøde i forbindelse med en krise, og/eller om der skal udsendes pressemeddelelse.

Erhverv

Kommunikationen til erhvervet sker så vidt muligt via fagkontoret. I forbindelse med veterinære kriser udsender erhvervet (Landbrug og Fødevarer) en forbindelsesofficer, der befinder sig i krisecenteret og sikrer tilbagemeldinger vedrørende information til sit bagland.

Kommunikation til borgere

Kommunikationen til borgerne vil i vid udstrækning ske via medierne. Der kommunikeres dels via pressemeddelelser og dels via information på Fødevarestyrelsens hjemmeside og – indirekte via intranet. Under en krise vil der kunne oprettes særlige sider på hjemmesiden med relevant info, gode råd til forbrugerne, spørgsmål og svar mm. Indholdet udarbejdes af pressemedarbejdere i pressegruppen, veterinært beredskab, fagkontoret eller Fødevarerens beredskabsenheden og danner endvidere grundlag for de faktaark, som kunderådgivningen skal bruge ved borgerhenvendelser. Der kan udsendes beredskabsmeddelelser, hvis det skønnes nødvendigt.

Kunderådgivning

Kommunikationschefen kan beslutte, at indkalde personale fra Kunderådgivning uden for almindelig arbejdstid, så centralen kan være operationsdygtig hele døgnet, hvis nødvendigt.

I en krisesituation skal Fødevarestyrelsen via kunderådgivningen kunne svare på spørgsmål om krisen. Kommunikation og Kunder udarbejder sammen med det Veterinære beredskab og Fødevarerens beredskabsenheden faktaark, som vil være grundlaget for Kunderådgivnings svar på spørgsmål fra borgerne. Pressemeddelelser, faktaark og oplysningerne på hjemmesiden skal være enslydende.

Intern kommunikation - Håndtering af informationer om krisen

Hele organisationen skal løbende orienteres om krisens art og udvikling. God intern kommunikation og intern opbakning under krisen kan blive et meget vigtigt aktiv.

Organisationens samlede situationsbillede.

- Situationsbilledet distribueres til relevante involverede. Ved krisens start dannes denne gruppe. Situationsbilledet opdateres efter hvert krisestabsmøde og distribueres. Data til situationsbilledet er samlet af situationsrapporter fra decentrale enheder og centrale informationer. Situationsrapporter kan overleveres mundtligt via forbindelsesofficerer (se Fødevarestyrelsens generelle beredskabsplan).

I situationsbilledet skal følgende indgå, som det også fremgår af skabelon 1:

- Situationen
- Mediebilledet
- Risikobilledet
- Ændringer i forhold til tidligere situationsbilleder, som påvirker iværksatte tiltag eller skaber behov for nye tiltag.?
- Opgaveløsningen
- Ressourceanvendelsen
- Krisekommunikationen

Medarbejderinformation

Intranettet

- Intranettet spiller en væsentlig rolle i informationen til de øvrige medarbejdere i organisationen. Oplysninger fra det aktuelle situationsbillede skrives i prosaform udsendes løbende på intranettet, så hele organisationen holdes orienteret om krisens udvikling. Hvis det skønnes nødvendigt, udarbejdes en liste med nøgleoplysninger på krisestaben og de medarbejdere, der arbejder med krisen.

Pressekontaktskema

Pressekontaktskemaet spiller en væsentlig rolle i den interne orientering lige fra krisens start. Derfor er det vigtigt, at alle pressehenvendelser registreres i pressekontaktskemaet løbende, så alle i pressegruppen, direktionen og departementet kan følge med i/overvåge de spørgsmål pressen stiller og de svar, der bliver givet.

Sms-tjeneste

En del af krisebemandingen vil - størstedelen af tiden – være allokert i marken og vil derfor ikke have samme muligheder for, at holde sig orienteret via intranettet. Derfor kan en del af den interne kommunikation foregå via en sms-tjeneste. Sms-tjenesten kan sende sms-beskeder ud om krisen og dermed holde folk i marken opdateret. Sms-beskederne bliver sendt centralt ud fra pressegruppen.

Departementet

Der skal arbejdes videre på et arbejdsnotat, der er mindre tidkrævende og omfangsrigt, end det nuværende notatformat. Det nye notatformat i krisesituationer skal stadig give tilstrækkelig information om situationen. Notatet udarbejdes mellem presseansvarlige og ministerbetjeningen og godkendes efterfølgende af Departementet.

Informationsflow internt mellem enheder

Her benyttes organisationens samlede situationsbillede.

Dataflow/log – indsatsorienteret

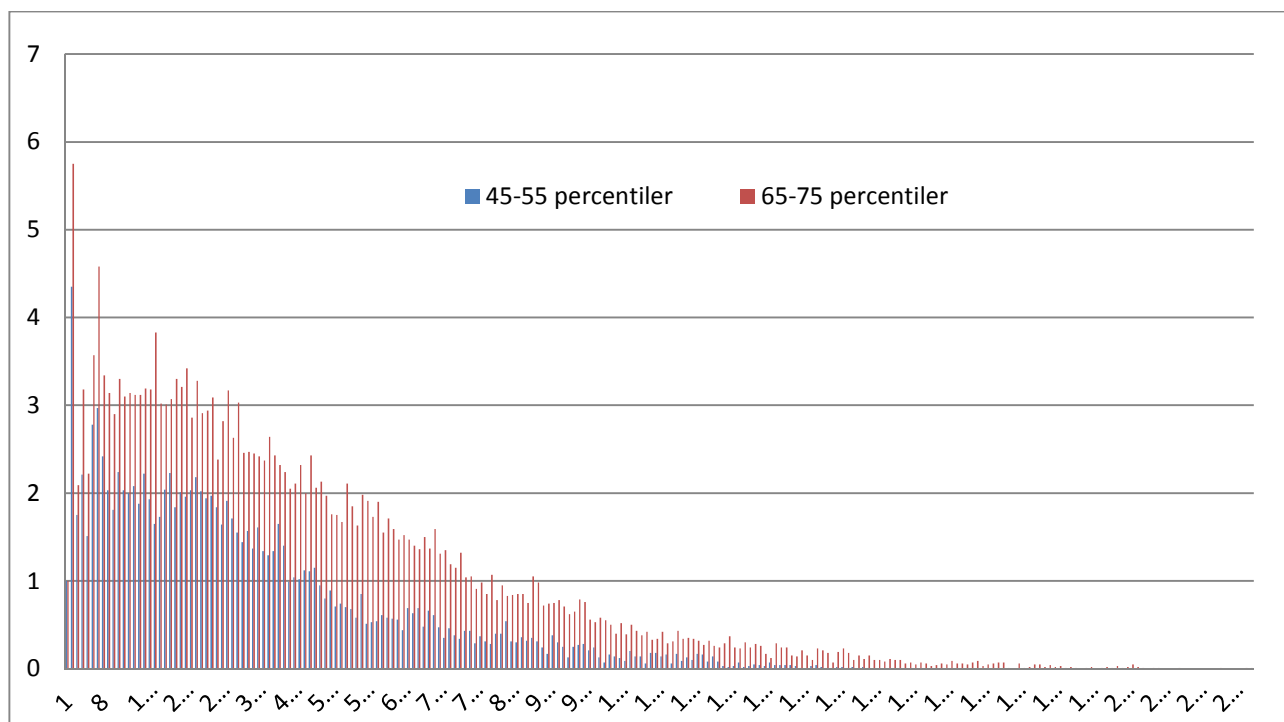
Der oprettes og ajourføres en log.

Bilag 9: Valg af epidemier som baggrund for ressourceberegninger

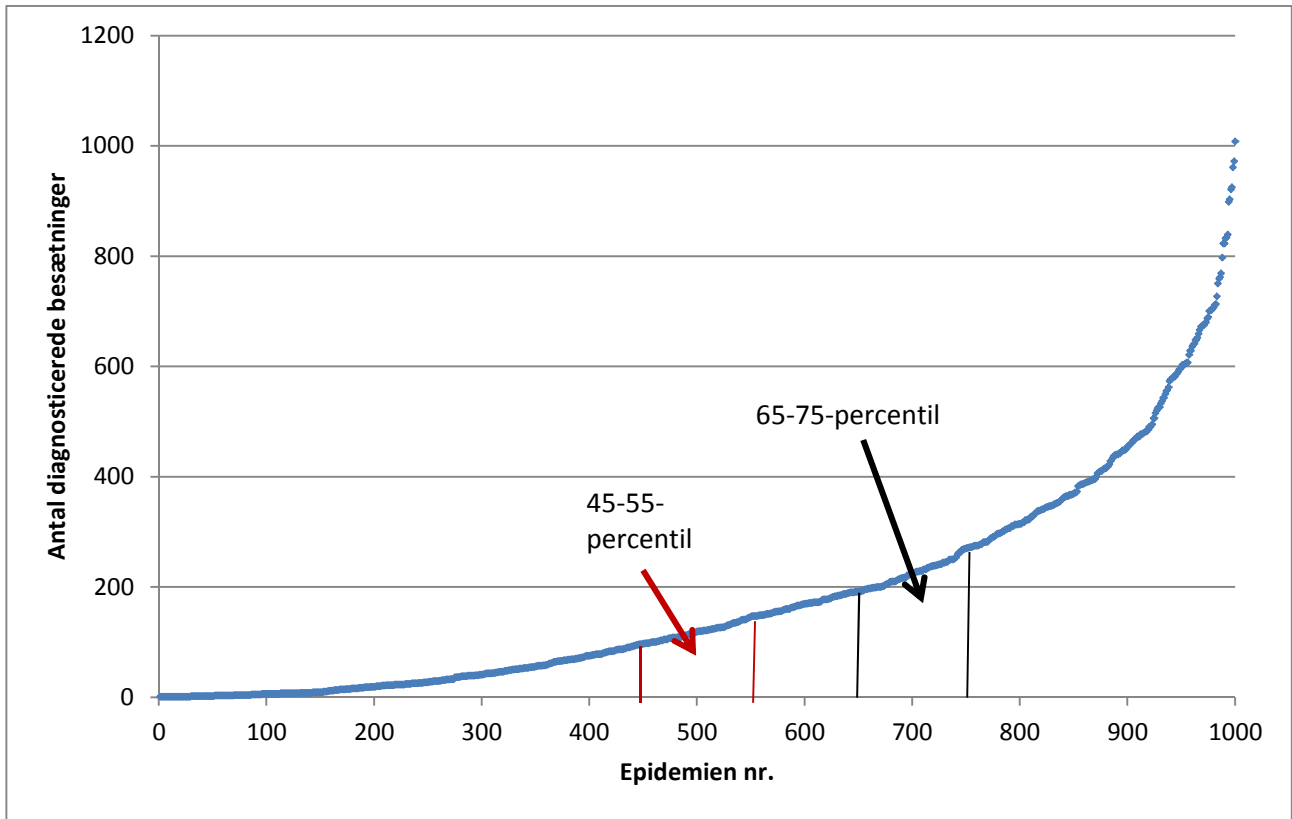
Til baggrund for ressourceberegningerne er valgt et middelstort udbrud, dvs. 45-55 percentilerne af udbrud, der starter i en kvægbesætning i kvægtætte områder. Til sammenligning kan man i tabel 12.1 se gennemsnitlig størrelse, varighed mv. for epidemier startende i kvæg i kvægtætte områder, både for 45-55- og for 65-75-percentilerne, dvs. henholdsvis et ”middel”-scenarie og noget der ligner ”worst-case”-scenarie. Figur 9.1 viser antallet af diagnosticerede besætninger i samtlige 1000 epidemier, der starter i kvægbesætninger i kvægtætte områder, mens figur 9.2 viser antallet af diagnosticerede pr. dag for hhv. 45-55- og 65-75-percentilerne.

Percentil	45-55	65-75
Diagnosticerede	118	225
Aflivede	143	272
Opsporede	161	50
3km	1 768	3 179
10km	8 080	13 580
Varighed (dage)	87	115

Tablet 9.1: Antal af diagnosticerede, aflivede, opsporede og besætninger i zonerne, samt varighed i epidemier, der starter i en kvægbesætning i kvægtætte områder. Data er gjort op som gennemsnittet af 100 epidemier, enten i 45-55 percentilerne eller i 65-75 percentilerne.



Figur 9.1: Antal af diagnosticerede besætninger, der starter i en kvægbesætning i kvægtætte områder. Data er gjort op pr. dag for 45-55 percentilerne og 65-75 percentilerne.



Figur 9.2: Antal af diagnosticerede besætninger, der starter i en kvægbesætning i kvægtætte områder for samtlige 1000 epidemier.

Bilag 10.1 Estimering af intern- og ekstern ressourcerekruttering på det decentrale niveau og kortlægning af ressource rekrutterings muligheder

Baggrundsdata:

Der er i det følgende taget udgangspunkt i dag 3, begrundelsen for dette er at denne dag, er dagen med det højeste ressourceforbrug og dermed den dag hvor der skal rekrutteres flest medarbejdere.

På dag 3 skal der decentralt anvendes 304 medarbejdere i alt (Beredskabsstyrelsen ikke medregnet). Heraf er 145 dyrlæger, 129 teknikere (81 til selve aflivningen og 48 til andet) og 30 administrative.

Af velfærdsmæssige årsager regnes med 1 ugentlig fridag. Endvidere regnes med fravær grundet sygdom og børns sygdom til i gennemsnit 1 dag pr. måned. Dvs. alle ressourcer er divideret med 5 og ganget med 7. Hermed er det reelle ressourceforbrug dag 3: 169 dyrlæger, 151 teknikere (95 til selve aflivning og 56 til andet) og 35 administrative.

Enhed	Bemanding nov. 2013			Ønsket anvendt ressource under veterinær krise (dag 3)		
	Dyrlæger	Teknikere	Administrative	Dyrlæger	Teknikere	Administrative
Veterinærenhederne	118	21	29	96	19	26
Slakterierne	115	360	17	38	0	0
Fødevareenhederne	79	236	77	35	37	9
Landbrug og fødevarer	25 – der kan tage blodprøver	0	0	25	0	0
Eksterne ressourcer	12(honorarlønnet)	>1000	?	0	95	0

Figur 1. Interne decentrale ressourcer der kan rekvireres.

De decentrale Veterinærenheder råder tilsammen over 118 dyrlæger, 21 teknikere og 29 administrative. Af dem kan veterinærenhederne selv bidrage til håndteringen af krisen med 96 dyrlæger, 19 teknikere og 26 administrative.

Disse tal er lagt ud fra en forventning om, at fjerkræ-, fiske-, hesteeksporter etc. forsætter uændret efter dag 3. Ligeså er der en forventning om at dyreværnsområdet, prøveudtagning fjerkræ, certificering på ABP skal bemandes, samt andet beredskab og ledelse.

Veterinærenhed Øst skal til dette basisarbejde bruge 1 leder, 5 dyrlæger og 1 administrativ, Veterinærenhed Nord skal til dette basisarbejde bruge 1 leder, 7 dyrlæger, 1 tekniker og 1 administrativ, Veterinær Syd skal til dette basisarbejde bruge 1 leder, 7 dyrlæger, 1 tekniker og 1 administrativ, i alt 3 ledere, 19 dyrlæger, 2 teknikere og 3 administrative.

Veterinærenhedens dyrlæger er vant til at screene og inspicere levende dyr for smitsomme husdyrsygdomme, føre tilsyn i besætningerne, og kernemedarbejdere på beredskabet er oplært i krisestyring.

Veterinærenhedens teknikere er vant at føre tilsyn i besætningerne, og at anvende Captia og DIKO.

Veterinærenhedens administrative personale er vant til at udføre diverse administrative opgaver (kundebetjening, service osv.) og anvende Captia og DIKO.

Kødkontrollen på slagterierne råder over 115 dyrlæger, 360 teknikere og 17 administrative.

Veterinærenhederne ønsker at kunne råde over 38 dyrlæger.

Vi forudsætter, kun at kunne råde over 1/3 af dyrlægerne fra slagterierne, idet slagterierne forventeligt vil slagte allerede dag 4. Endvidere forudsættes det, at en del af slagtingerne vil være til destruktion (kun en

lille del af slagtekæden anvendes) og den samlede slagtekapacitet påregnes at være lavere end normalt (tilbageholdenhed fra producenter, en del dyr er aflivet osv.).

Dyrlæger på slagteriet er vant til at screene og inspicere levende dyr for smitsomme husdyrsygdomme og føre tilsyn med aflivningsprocedurerne. Disse dyrlæger er derfor kompetente til at udføre den type opgaver der skal laves ved aflivning, prøveudtagning og mistankebesøg.

Fødevareenhederne råder over 79 dyrlæger, 236 teknikere og 77 administrative. Veterinærenhederne ønsker at kunne råde over 35 dyrlæger, 37 teknikere og 9 administrative. Fødevareenhedens dyrlæger er vant til at føre tilsyn i virksomheder, og at anvende Captia og DIKO. Fødevareenhedens teknikere er vant at føre tilsyn i virksomheder, og at anvende Captia og DIKO. Fødevareenhedens administrative personale er vant til at udføre diverse administrative opgaver (kundebetjening, service osv.) og anvende Captia og DIKO.

Eksterne decentrale ressourcer der kan rekvireres

Teknikere til uddrivning og aflivning:

Jf. ovenstående har Fødevarestyrelsen et behov på dag 3 for 95 teknikere til uddrivning og aflivning: Heraf forventes ca. ½ delen at skulle aflive og ½ at skulle uddrive.

Dvs. der skal bruges 48 teknikere til aflivning, og disse kan forventeligt rekrutteres på slagterierne. Disse er uddannede slagtere og lignende og kan anvendes til aflivning. Rekrutteringen skal forventeligt formidles gennem NNF, da slagterimedhjælperne forventeligt bliver fritstillet, når slagterierne indstiller produktionen. Alternativt formidles kontakten til disse gennem Landbrug og Fødevarer.

Der skal endvidere bruges 48 teknikere til uddrivning, disse kan rekrutteres fra landbrugets vikarservice, slagterierne, landbrugsskoler og fra de smittede besætninger. Alle er de vant til at omgås og håndtere dyr.

Dyrlæger til blodprøveudtagning:

Ved mangel på dyrlæger kan disse rekvireres fra Landbrug og Fødevarer der har 25 dyrlæger, som de har givet tilsagn om, at Fødevarestyrelsen kan råde over i en udbrudssituation, disse dyrlæger er vant til at tage blodprøver og være på besætningsbesøg.

Endvidere kan Fødevarestyrelsen ved mangel på dyrlæger rekvirere disse blandt gruppen af honorarlønnede dyrlæger (de er i forvejen tilknyttet FVST).

Kompetencekrav til personalemæssige ressourcer under udbrud:

Dyrlæger i krisecenteret kan opdeles i følgende grupper og med deraf følgende

kompetencekrav:

Ledelse: Dyrlæge, ledelseserfaring, overblik under pres, pressetræning, solid veterinær beredskabsindsigt og økonomisk indsigt.

Stabschef: Akademiker, Ledelseserfaring, overblik og logistikhåndtering under pres, pressetræning og tilstrækkelig veterinær beredskabsindsigt.

Rengøring/desinfektion: Kerneberedskabsdyrlæger med indsigt i rengøring og desinfektion.

Aflivning: Kerneberedskabsdyrlæger med indsigt i aflivning og aflivningsprocedurer.

Taksation: Kerneberedskabsdyrlæger med indsigt i taksation.

Epidemiologi/smitteopsporing: Kerneberedskabsdyrlæger med indsigt i epidemiologi/smitteopsporing.

Flytninger/dispensationer: Kerneberedskabsdyrlæge med indsigt i CHR, GLR-CHR, svineflyttedatabasen osv.

Dyrlæger til mistankebesøg: Kerneberedskabsdyrlæger og øvrige veterinærenhedsdyrlæger:

- erfaring med besætningsbesøg
- har indsigt i at foretage en klinisk undersøgelse og udføre diagnostik
- håndtere og vejlede om smittebeskyttelse

- udtagning af diagnostiske prøver.

Dyrlæger til screening og prøveudtagning: Veterinærenhedens dyrlæger, slagteridyrlæger, fødevareenhedens dyrlæger og Landbrug og fødevarers dyrlæger:

- indsigt i at foretage en klinisk undersøgelse og udføre diagnostik
- håndtere og vejlede om smittebeskyttelse
- udtagning af diagnostiske prøver.

Teknikere til aflivning: Slagteripersonale med erfaring i aflivning.

Teknikere til uddrivning og håndtering: Personale der har erfaring i håndtering af dyr.

Teknikere til udkørsel og læsning af kadavere: Personale der har erfaring i kørsel med landbrugsmaskiner.

Teknikere til mistankebesøg og aflivningsbesøg: Veterinær- eller fødevareenhedens teknikere der har erfaring og kompetence i Captia og DIKO.

Jurist (hører under gruppen teknikere i projektet): Jurist med indsigt i veterinær jura.

HR-medarbejder (hører under gruppen teknikere i projektet): Medarbejder fra HR.

IT-medarbejder (hører under gruppen teknikere i projektet): Medarbejder fra IT.

Teknikere til ejer kontakt (psykologi): Eksterne beredskabspræster eller landboforeningernes kriseop lærte socialrådgivere.

Tekniker til udstyr, lager og logistik: Struktureret veterinærenhedens teknikere der har indsigt i lagerstyring herunder indkøb, forsendelse af diagnostisk materiale osv.

Administrativ medarbejder til ledelsesstøtte: Administrativ med erfaringer i ledelsesstøtte eller/og en bred vifte af administrative opgaver.

Administrativ medarbejder til at føre log/journal: Administrativ struktureret medarbejder med erfaring i Captia.

Administrativ medarbejder til presse/kommunikation: Administrativ der har gode kommunikative evner.

Administrativ medarbejder som case officer (ejer kontakt): Administrativ der har gode kommunikative evner og kendskab til sagsbehandlingsprocedurerne i Fødevarestyrelsen.

Administrativ medarbejder til service/forplejning ("Mor / gartner"): Administrativ der har et godt overblik og empati.

Administrativ medarbejder til aflivning: Administrativ med erfaring i sagsbehandling og har gode kommunikative evner.

Administrativ medarbejder til epidemiologi: Administrativ med erfaring i sagsbehandling, CHR, GLR-CHR, svineflyttedatabasen, kvæg databasen og har gode kommunikative evner.

Administrativ medarbejder til screening: Administrativ med erfaring i sagsbehandling, CHR, GLR-CHR, godt lokalkendskab og sans for logistik.

Administrativ medarbejder til flytning/dispensation: Administrativ med erfaring i sagsbehandling (Captia og DIKO).

Kompetenceudviklingsmodel for det decentralt placerede personale der ønskes anvendt under udbrud:

Gruppe	Antal oplært til gruppen	Rekrutteres fra	Kursus i stabsledelse og krisehåndtering basis	Kursus i stabsledelse og krisehåndtering vedligehold	Kursus i veterinært beredskab	Presse-træning og kommunikations-trænings kursus	Årlig øvelse i smittebeskyttelses procedurer	Andre øvelser
Ledelse	Ca. 6?	Veterinæren hedernes beredskabs-teams	X	X	X	X		X
Stabschef	6	FVST	X	X	X	X		X
Dyrlæger som tovholder	Ca. 36	Veterinæren hedernes beredskabs-teams	X	X	X	X	X	X
Øvrige krisecenter dyrlæger	Ca. 40	Veterinæren hedernes beredskabs-teams og veterinær-enhederne			X		X	X
Dyrlæger til mistanker og screening	Ca. 100	Veterinæren hederne, slagterierne og fødevare-enhederne			X		X	

Ledelse (veterinærchef) i alt ca. 12: Presse-træning og kommunikations kursus, stabsledelse og krisehåndtering basis, stabsledelse og krisehåndtering vedligehold, kursus i veterinært beredskab*.

Stabschefer i alt 6: Presse-træning og kommunikations kursus, stabsledelse og krisehåndtering basis, stabsledelse og krisehåndtering vedligehold, kursus i veterinært beredskab*, årlig øvelse i stabsledelse

Dyrlæger som er tovholder i krisecentergrupperne aflivning/desinfektion, taksation,

epidemiologi/smitteopsporing, flytninger/dispensationer i alt ca. 36: Stabsledelse og krisehåndtering basis, stabsledelse og krisehåndtering vedligehold (min. 2 års erfaring fra veterinært beredskab og gentages hvert 3. år), kursus i veterinært beredskab*, 1 årlig øvelse i smittebeskyttelsesprocedurer og minimum 2 øvelser årligt hvor tovholder funktionen trænes.

Andre dyrlæger i krisecenteret (andre dyrlæger i veterinær-enhederne) i alt ca. 40: Kursus i veterinært beredskab*, 1 årlig øvelse i smittebeskyttelsesprocedurer og ind/ud af besætninger, minimum 1 øvelse årlig hvor krisecenter arbejde trænes.

Dyrlæger til mistankebesøg og screening/prøveudtagning (mest dyrlæger fra fødevareenhederne og slagterierne) i alt ca. 100: Kursus i veterinært beredskab, DIKO beredskabs oplæring under krisen, 1 årlig øvelse i smittebeskyttelsesprocedurer samt ind/ud af besætninger.

Teknikere til mistankebesøg og aflivningsbesøg ca. 80: Sidemandsoplæring under krisen og DIKO beredskabs oplæring under krisen.

Tekniker til udstyr, lager og logistik: Sidemandsoplæring under krisen.

Teknikere aflivning, uddrivning og udkørsel ca. 120 ialt: Kompetencer jf. rammeaftale

Tekniker til ejerkontakt (psykologi) ca. 10 ialt: Kompetencer jf. rammeaftale

Jurister ca. 6: Veterinærjurister eller sidemandsoplærte fødevare- kødkontroljurister.

HR og IT ca. 6 af hver: Medarbejdere fra HR og IT.

Administrativ medarbejder til ledelsesstøtte, log/journal, case officer (ejer kontakt), aflivning ca. 20: DIKO beredskabs oplæring under krisen.

Administrativ medarbejder til presse/kommunikation ca. 6: Pressetrænings og kommunikations kursus.

Administrativ medarbejder til service/forplejning ("gartner"): Medarbejder fra administrativt team.

Administrativ medarbejder til epidemiologi, screening og flytning/dispensation ca. 6:

Sidemandsoplæring under krisen og DIKO beredskabs oplæring under krisen.

Kursus i veterinært beredskab kan bl.a. indeholde følgende elementer, som er vigtige for at kunne arbejde med veterinært beredskab: Kendskab til husdyrsygdomme, kliniske færdigheder, obduktion, foto og dokumentation, rengøring og desinfektion, pressehåndtering og kommunikation, kurset planlægges så det kan afholdes som et 3 dages forløb.